



AU COEUR
DE L'ENFANCE



RAPPORT ANNUEL 2016-2017

AU COEUR DE L'ENFANCE : UNE RÉPONSE GLOBALE AUX BESOINS DES ENFANTS ET DES PARENTS

UN ORGANISME QUI SE TRANSFORME POUR RÉPONDRE AUX BESOINS DES PARENTS ET DES ENFANTS

Au cœur de l'enfance est un organisme novateur de services à l'enfance et à la famille qui offre aux familles un ensemble complet de services préventifs ou spécialisés en réseau avec le milieu dans le secteur de Saint-Laurent/Bordeaux-Cartierville.

Notre organisme a vu le jour en 1981, à l'instigation de parents de l'Office national du film qui désiraient offrir un service de garde de qualité à leurs enfants. Pendant plusieurs années, l'organisme a fonctionné comme centre de la petite enfance sous le nom de CPE Tchou-Tchou, accueillant d'abord 30, puis 80 enfants. En 2006, l'organisme ajoutait à son mandat celui de Bureau coordonnateur de la garde en milieu familial, pour coordonner des services pour 600 enfants supplémentaires.

En 2009, en réponse aux besoins criants des enfants de Saint-Laurent, l'organisme modifiait sa mission et ses objets d'incorporation pour ajouter à ses activités la gestion de services de pédiatrie sociale, dans le cadre du projet global de la Maison de l'enfance de Saint-Laurent, un centre intégré de services aux enfants et aux familles, dont il est le principal promoteur. Le nouveau nom *Au cœur de l'enfance*, adopté en 2010, reflète cette nouvelle mission élargie de l'organisme, qui offre une réponse globale aux besoins des familles, en les accompagnant sur l'ensemble de leur trajectoire de parentalité.

Notre mission :

- ♥ Favoriser le développement optimal des enfants du quartier et prévenir les difficultés de développement et d'adaptation en offrant un accès complet à des services préventifs et à des activités de renforcement dans une perspective d'approche globale, en réseau et en lien avec les familles et le milieu.
- ♥ Offrir des services d'accueil, d'écoute et d'accompagnement aux familles afin de soutenir les parents dans leur rôle parental et de briser l'isolement.
- ♥ Faire la promotion des intérêts et du droit des enfants et de leurs familles

BÂTISSEUSE DE LA CITÉ

L'implication dans sa communauté
de Christine Durocher,
directrice générale d'*Au cœur de l'enfance*
a été reconnue en 2017
par la Ville de Montréal
qui lui a décerné le
Prix Bâtisseuse de la cité

UN ORGANISME QUI EXERCE UN LEADERSHIP ACTIF DANS SON MILIEU

Partenaire actif dans son milieu, *Au cœur de l'enfance* participe à des actions de mobilisation collective afin de promouvoir le développement optimal des enfants, de défendre leurs droits, et de renforcer l'engagement et le pouvoir d'agir des parents.

DÉMARCHE DE QUARTIER DE DÉPISTAGE DES RETARDS DE DÉVELOPPEMENT

Au cœur de l'enfance a pris le leadership, en partenariat avec le CSSS Bordeaux-Cartierville-Saint-Laurent, d'une démarche de concertation à Saint-Laurent et Bordeaux-Cartierville afin d'outiller les intervenants pour qu'ils puissent dépister systématiquement le plus tôt possible les retards de développement des enfants, et outiller les parents pour accompagner leurs enfants. Cet outil de dépistage pouvant être utilisé par tous les intervenants, quelle que soit leur formation, et par les parents, a été déployé à large échelle. En 2016-2017, l'outil a été utilisé auprès de **430** enfants de 8 organismes différents. Les statistiques montrent que 13 % environ des enfants sont référés pour des services spécialisés.

PLAN D'ACTION LOCAL EN PETITE ENFANCE À SAINT-LAURENT

Au cœur de l'enfance a participé activement à la démarche du Comité petite enfance de Saint-Laurent pour renouveler le plan d'action local en petite enfance afin de mobiliser tous les acteurs de la communauté autour du bien-être des enfants et des familles. Le dépôt de ce plan d'action auprès d'Avenir d'enfants a permis l'obtention d'une subvention de 404 178 \$ pour la mise en œuvre de projets en petite enfance dans le secteur de Saint-Laurent pour l'année 2017--2018.

PLANIFICATION STRATÉGIQUE DU COMITÉ DES ORGANISMES SOCIAUX DE SAINT-LAURENT

Au cœur de l'enfance a participé, en 2016-2017, à la planification stratégique du COSSL, afin de définir, avec l'ensemble des acteurs du développement social et communautaire laurentien, les grandes priorités d'action pour assurer le bien-être de la communauté laurentienne.

MAGASIN PARTAGE DE LA RENTRÉE ET BAZAR D'HIVER

Au cœur de l'enfance a participé de nouveau cette année à la mise en place, avec d'autres organismes communautaires laurentiens, du Magasin Partage de la rentrée et du Bazar d'hiver

UN ORGANISME PORTÉ PAR LE BÉNÉVOLAT ET L'IMPLICATION CITOYENNE

Bilan bénévolat 2016-2017

Une équipe active de bénévoles au grand cœur soutient au jour le jour la réalisation des activités d'*Au cœur de l'enfance*. Nous les remercions chaleureusement de leur engagement au nom des enfants et des familles!

- ♥ Dessine-moi un avenir 2017 : **57** bénévoles
- ♥ Course Acceo 2016 : **10** bénévoles
- ♥ Guignolée 2016 : **110** bénévoles
- ♥ Plantation du jardin de Monarques : **5** bénévoles
- ♥ Conseil d'administration : **12** bénévoles
- ♥ Soutien quotidien aux activités : plus de **20** bénévoles

Un merci tout particulier aux employés de Pfizer qui se sont mobilisés pour assurer le succès de nos événements annuels de levée de fonds, la Guignolée et Dessine-moi un avenir. Les employés d'Aldo ont également généreusement donné de leur temps encore cette année pour organiser une magnifique fête de Noël pour les enfants du Centre de pédiatrie sociale de Saint-Laurent.

Femmes-relais

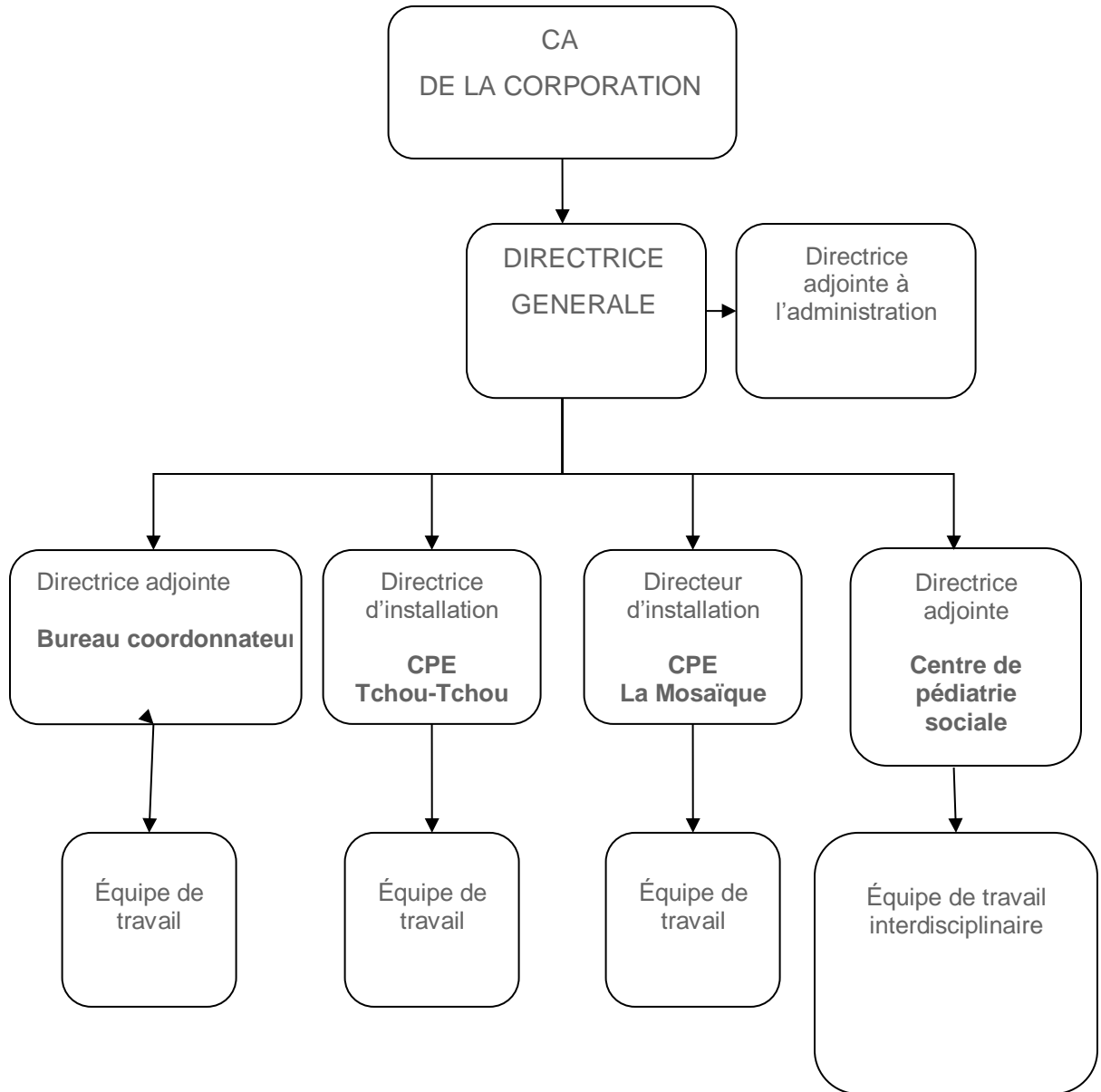
L'agente de milieu d'*Au cœur de l'enfance* a accompagné la mise en place d'un groupe de Femmes-Relais qui sont porteuses des informations sur les ressources en petite enfance dans leur communauté. Un dynamique groupe de **6** Femmes-relais se mobilise ainsi dans divers quartiers défavorisés de Saint-Laurent.

Matériathèque

Souignons l'implication du comité de mères qui assure la gestion quotidienne de la matériathèque depuis son ouverture.

*Bravo Mireille!
Mireille Muleka Kadita,
bénévole et membre du
CA d'Au cœur de l'enfance
a reçu le
Prix de l'harmonie interculturelle 2017*

AU COEUR DE L'ENFANCE ORGANIGRAMME



LE CENTRE DE PÉDIATRIE SOCIALE DE SAINT-LAURENT

L'année 2016-2017 a été une année d'expansion et de nouveaux projets pour le Centre de pédiatrie sociale de Saint-Laurent, géré par *Au cœur de l'enfance*. L'ouverture d'un deuxième point de service du CPS, dans le quartier Chameran a marqué la lancée d'une belle collaboration avec l'école Henri-Beaulieu et la Commission scolaire Marguerite-Bourgeoys.

La Centre de pédiatrie sociale de Saint-Laurent accueille en priorité les enfants et les familles les plus vulnérables, les familles meurtries par la vie, exclues des réseaux traditionnels de soutien. Au Centre de pédiatrie sociale, ces familles sont accompagnées par une équipe interdisciplinaire composée de deux pédiatres, de trois travailleuses sociales, de deux orthophonistes, de trois éducatrices-intervenantes, d'une psychomotricienne, d'un musicothérapeute, d'une intervenante en psychoéducation, d'une agente de milieu en petite enfance et de nombreux stagiaires (administration, médecine, travail social, psychoéducation, éducation spécialisée, et musicothérapie). Un réseau de soutien s'établit autour des familles pour les aider à prendre en charge les problèmes de développement ou d'adaptation psychosociale de leurs enfants, mais aussi pour leur fournir écoute, accompagnement et compréhension et pour faciliter leur mobilisation.

Le Centre de pédiatrie sociale de Saint-Laurent, est membre certifié du Mouvement des centres de pédiatrie du Québec associés à la Fondation du Dr Julien.

Par son soutien et son accompagnement chaleureux à long terme, l'équipe du Centre de pédiatrie sociale de Saint-Laurent renforce l'engagement et le pouvoir d'agir des parents en les sensibilisant à l'importance de leur rôle de parents, en leur donnant des outils pour aider leurs enfants à bien grandir, et en encourageant leur sentiment de compétence. L'équipe du Centre de pédiatrie sociale joue le rôle d'un point d'ancrage dans la vie des familles et s'efforce de mobiliser, autour de ces enfants vulnérables, un cercle protecteur de personnes significatives qui contribuent à favoriser leur santé, leur développement et leur bien-être.

Les familles sont accompagnées dans toutes leurs démarches relatives au bien-être et au développement optimal de leurs enfants (intégration et adaptation sociale, loisirs, logement, santé, relations avec le Centre jeunesse, suivi psycho-social). Certains des services du plan d'accompagnement sont offerts directement par l'équipe du Centre de pédiatrie sociale, tandis que d'autres sont offerts en complémentarité avec les autres organismes partenaires (écoles, CPE, Maison des familles, organismes communautaires, etc.)

LE CENTRE DE PEDIATRIE SOCIALE : UN LIEU POUR GRANDIR

Le Centre de pédiatrie sociale de Saint-Laurent se veut avant tout un lieu d'échange, de rencontres, de dialogue et d'accompagnement. Les familles y reçoivent un soutien sur mesure pour accompagner leurs enfants dans leur développement et pour grandir dans leur rôle de parents. L'établissement de relations de confiance avec une équipe ouverte et respectueuse des droits des parents et des enfants et respectueuse de leurs forces est au cœur de l'approche du Centre de pédiatrie sociale de Saint-Laurent. Le soutien au développement global de l'enfant constitue l'axe central d'intervention du Centre de pédiatrie sociale de Saint-Laurent.

Le Centre de pédiatrie sociale de Saint-Laurent se propose de bâtir une communauté d'adultes responsables pour accompagner dans leur croissance les enfants les plus vulnérables de notre société. Soutenir les enfants, c'est aussi soutenir les adultes qui les entourent, et l'approche globale et interdisciplinaire du Centre de pédiatrie sociale de Saint-Laurent s'insère dans une vision écologique du développement des enfants.

UNE APPROCHE GLOBALE

**POUR ACCOMPAGNER TOUTE LA TRAJECTOIRE
DES ENFANTS DE MILIEU DEFAVORISÉ
EN TRAVAILLANT SUR TOUTES LES COMPOSANTES DE LA PAUVRETÉ
QUI AFFECTENT LA SANTÉ
ET LE DÉVELOPPEMENT PHYSIQUE ET MENTAL DES ENFANTS**

UN ORGANISME QUI INTERVIENT DIRECTEMENT POUR SOUTENIR LES FAMILLES ET LES ENFANTS LES PLUS VULNÉRABLES

ÉVALUATION-ORIENTATION

L'évaluation-orientation est au cœur du travail de la pédiatrie sociale. Les parents qui ont des inquiétudes au sujet du développement de leur enfant peuvent rencontrer l'équipe clinique du Centre de pédiatrie sociale (pédiatre, travailleuse sociale, orthophoniste) pour discuter ensemble des besoins de l'enfant et des mesures à mettre en place pour l'accompagner dans son plein développement.

Selon les situations, l'équipe du Centre de pédiatrie sociale encourage les parents à être accompagnés de l'intervenant qui les a référés, ou de membres significatifs de leur entourage.

Objectifs

- ♥ Accueillir les inquiétudes des familles et des intervenants entourant ces familles.
- ♥ Évaluer les capacités de l'enfant.
- ♥ Créer un lien de confiance avec les familles et le cercle des adultes mobilisés autour de l'enfant
- ♥ Renforcer l'engagement et le pouvoir d'agir des parents au regard du développement optimal de leurs enfants en leur donnant des outils et en encourageant leur sentiment de compétence
- ♥ Mettre en place un plan d'accompagnement individualisé qui permet de mobiliser et de mettre à contribution tous les adultes et les milieux significatifs dans la vie de l'enfant (parents, enfant, famille élargie, CPE, école, intervenantes du Centre de pédiatrie sociale, etc.)

Bilan 2016-2017

En 2016-2017, **220** enfants et leurs familles ont été accompagnés, dans le cadre des rencontres d'évaluation-orientation et des activités de suivi subséquentes, dans les deux points de service du CPS.

Nos partenaires dans ces accompagnements :

- ♥ CIUSS du Nord-de-L'île
- ♥ Centre jeunesse
- ♥ Arrondissement de Saint-Laurent
- ♥ Maison des familles de Saint-Laurent
- ♥ CARI Saint-Laurent
- ♥ Hôpital Sainte-Justine

- ♥ Hôpital de Montréal pour enfants
- ♥ Réseau des intervenants pour les personnes ayant vécu la violence organisée (RIVO)
- ♥ Médecins Sans Frontières
- ♥ Institut Raymond-Dewar
- ♥ Centre de réadaptation l'Intégrale
- ♥ Centre Bon Courage
- ♥ YMCA Saint-Laurent
- ♥ Commission scolaire Marguerite-Bourgeoys (Écoles Katimavik-Hébert, Jean-Grou, Enfant-Soleil et Édouard Laurin, Henri-Beaulieu)
- ♥ École Parkdale (English Montreal School Board)
- ♥ Trampoline
- ♥ Fondation du Président pour les enfants
- ♥ Fondation Noël au printemps
- ♥ PRAIDA
- ♥ CPE le Jardin des rêves
- ♥ CPE Tchou-Tchou et la Mosaïque
- ♥ Bureau coordonnateur de Bordeaux-Cartierville

SUIVIS DE GROSSESSE

Le *Centre de pédiatrie sociale de Saint-Laurent* a poursuivi en 2016-2017 ses suivis de grossesse pour les femmes qui sont dans des situations de grande vulnérabilité. Les futures mères sont accompagnées par un obstétricien et une intervenante sociale.

Bilan 2016-2017

- ♥ **19** mères ont bénéficié de suivis de grossesse

UN REFUGE POUR GRANDIR – ACCUEILLIR LES ENFANTS EN ATTENTE DE STATUT DE RÉFUGIÉS

Un refuge pour grandir est un programme de stimulation précoce ciblant des enfants de 2 à 5 ans dont les parents sont réfugiés ou en attente de statut.

Ces enfants, qui vivent dans des situations de grande vulnérabilité et de précarité économique, présentent souvent de grands besoins de stimulation. Le manque d'accès à des services éducatifs compromet directement leur maturité scolaire, leur développement, et leur réussite future dans la vie.

Les familles ciblées sont celles qui présentent le plus grand nombre de facteurs de vulnérabilité et dont les enfants souffrent de manque de stimulation en raison des stress toxiques auxquels ils sont

exposés. Le recrutement se fait grâce au CLSC, aux organismes d'aide aux immigrants du quartier, et grâce à l'organisme PRAIDA, qui dessert les demandeurs d'asile.

Les familles sont accompagnées par l'équipe du CPS dans leurs démarches administratives, la défense de droit et la recherche d'emploi. Comme ces familles présentent de grandes vulnérabilités au niveau économique et alimentaire et des difficultés d'accès aux transports en commun, Au cœur de l'enfance leur fournit également du soutien matériel et de l'aide pour accéder aux ressources: accompagnement dans les banques alimentaires, soutien direct en sécurité alimentaire, bazar de vêtements et de matériel pour enfants organisé sur les lieux, distribution de billets de bus de la STM, etc.

Mais l'impact le plus marquant des ateliers Un refuge pour grandir est au niveau de la santé mentale des enfants. Tout au long de l'année, le Refuge offre aux enfants une routine, une structure, un cadre accueillant et rassurant pour des enfants qui traversaient avec leur famille des situations très complexes et très troublantes. L'atelier représente, pour ces enfants, et pour leurs familles, un refuge... La structure encadrante et réconfortante du Refuge permet d'atténuer les facteurs de stress de la vie des enfants.

Bilan 2016-2017

♥ **13** enfants et leurs parents ont pu bénéficier de ces activités

BIENTÔT L'ECOLE – JE PARLE, JE BOUGE ET J'APPRENDS

Le *Centre de pédiatrie sociale de Saint-Laurent* a poursuivi en 2016-2017 son projet de stimulation du langage et d'outillage et de formation des parents dans le quartier Chameran et à la Maison de l'enfance, par le biais d'ateliers parents-enfants axés sur le développement du langage, de la littéracie et de la motricité. Ces interventions ciblées de prévention des difficultés d'apprentissage et de soutien à la famille devraient aider ultimement à prévenir des phénomènes comme le décrochage scolaire et la défavorisation sous toutes ses formes.

La situation du voisinage de Chameran est particulièrement préoccupante au niveau du développement langagier des tout-petits, car près du tiers des enfants y affichent des vulnérabilités sur le plan du développement cognitif et langagier (29.3 %) et sur le plan des habiletés de communication et des connaissances générales (28.7 %). Ces habiletés reliées au langage représentent d'ailleurs les deux principales zones de vulnérabilité des enfants du quartier Chameran du point de vue de la maturité scolaire.

Vu la multiethnicité de Saint-Laurent, les ateliers mettent l'accent sur le développement du langage dans un contexte de multilinguisme. Les parents allophones qui élèvent leurs enfants au Québec se posent souvent beaucoup de questions sur la langue à privilégier à la maison, et sur les stratégies de francisation pour leurs enfants.

Conformément aux connaissances scientifiques sur l'apprentissage de la langue, les parents sont incités à soutenir le développement du langage de leurs enfants en privilégiant l'apprentissage de la langue maternelle à la maison, et à transmettre à leurs enfants leur héritage culturel et une fierté dans leur culture d'origine. Les parents immigrants prennent conscience du fait que leur langue et leur culture ne constituent pas un obstacle pour l'intégration de leurs enfants, mais bien une richesse à transmettre. Les parents sont par ailleurs encouragés à soutenir l'apprentissage

parallèle du français par leur enfant et son intégration en misant sur les ressources du quartier (bibliothèque, joujouthèque, fêtes de quartier, activités de loisir, etc.).

La structuration des ateliers met l'accent sur les échanges informels entre les parents et sur le partage de leurs connaissances et de leurs ressources, afin de renforcer le sentiment de compétence des parents et de leur faire prendre conscience de l'importance de leur rôle dans le développement de leurs enfants, mais aussi de faciliter les liens entre les parents, de créer un réseau d'échange, et de briser leur isolement. L'activité permet donc également de faciliter l'intégration des familles immigrantes,

Les activités sont offertes en tandem par une orthophoniste et par une éducatrice. Les ateliers de deux heures sont composés d'activités de stimulation du langage, d'activités d'éveil à la lecture, d'activités motrices ainsi que d'échanges informels au sujet du développement du langage et de la préparation à l'école.

Bilan 2016-2017

- ♥ Un total de **120** ateliers parents-enfants de stimulation du langage et de la motricité ont été offerts, au rythme de 3 par semaine.
- ♥ **36** parents (33 mères et 3 pères) et **52** enfants ont pu bénéficier de ces activités
- ♥ Plusieurs enfants présentant des retards marqués au niveau du langage ont été dépistés et dirigés vers le CLSC ou vers des suivis cliniques au centre de pédiatrie sociale.

SOUTIEN AU DÉVELOPPEMENT DU LANGAGE

Les enfants qui sont suivis dans le cadre du processus d'évaluation-orientation et qui présentent des retards ou des troubles du langage ou de la communication bénéficient de plans de soutien en orthophonie ou de consultations en orthophonie assurés par les orthophonistes du Centre de pédiatrie sociale.

Objectifs

- ♥ Évaluer les besoins des enfants et procéder à une évaluation orthophonique formelle au besoin
- ♥ Diriger les parents vers les ressources de soutien et faire le lien avec les intervenants spécialisés (centres de réadaptation, etc.)
- ♥ Participer aux rencontres interdisciplinaires pour faire le suivi des besoins des enfants et des familles
- ♥ Outiller les parents en leur fournissant de la formation et de l'accompagnement sur le développement et la stimulation du langage pour qu'ils puissent accompagner leur enfant dans ses apprentissages et pour renforcer leur sentiment de compétence

Bilan 2016-2017

♥ **49** enfants ont bénéficié de plans de soutien ou de consultations en orthophonie

MUSICOTHÉRAPIE

Le Centre de pédiatrie sociale de Saint-Laurent a enrichi sa boîte à outils pour l'accompagnement des enfants avec l'embauche, en septembre 2016, d'un musicothérapeute. Pour exprimer ses émotions, la musique est l'un des meilleurs exutoires. La musicothérapie fournit un cadre positif et ludique pour explorer la maîtrise de soi. Elle donne une voix aux rêves et aux espoirs...

Bilan 2016-2017

♥ **23** enfants ont bénéficié de suivis en musicothérapie

ATELIERS DE STIMULATION POUR LES ENFANTS À RISQUE

Des ateliers de stimulation animés par une équipe comprenant des éducatrices et une orthophoniste ont été offerts en 2016-2017 à des enfants à risque d'éprouver des difficultés d'adaptation ou de présenter des vulnérabilités au niveau du développement. Les enfants étaient référés par les intervenants cliniques du Centre de pédiatrie sociale, par les intervenants du CLSC, par les écoles du quartier ou par les organismes communautaires.

Ces ateliers étaient axés sur le développement global, avec un accent particulier sur le développement psycho-affectif et le développement du langage et de la communication. Les enfants plus vulnérables étaient référés à l'équipe clinique du Centre de pédiatrie sociale pour un accompagnement plus poussé. Les parents participant aux ateliers pouvaient également bénéficier d'accompagnement, selon leurs besoins.

Bilan 2016-2017

♥ **216** ateliers ont été présentés, au rythme de 6 par semaine

♥ **42** enfants ont bénéficié des ateliers

♥ **44** parents ont bénéficié d'accompagnement (34 mères et 10 pères)

CAMPS DE PRÉPARATION À LA MATERNELLE POUR LES ENFANTS À RISQUE

Au cœur de l'enfance a offert à l'été 2017, pour une sixième année consécutive, un camp de préparation à la maternelle pour des enfants à risque qui avaient été dépistés par les intervenants des écoles lors des activités de pré-inscription à la maternelle organisées par les écoles primaires de Saint-Laurent. Soixante-trois enfants qui ont commencé à fréquenter la maternelle à Saint-Laurent en septembre 2017 ont ainsi été accueillis pour des sessions intensives de trois semaines de stimulation.

Cette activité, organisée en étroite collaboration avec le CSSS Bordeaux-Cartierville/Saint-Laurent et la Commission scolaire Marguerite-Bourgeoys, a également permis d'outiller les parents pour l'accompagnement de leurs enfants. Des activités d'orientation des parents étaient animées par des intervenantes du CSSS, et chaque enfant a reçu une trousse de matériel de stimulation pour la maison: livre, crayons-feutres, ciseaux, pâte à modeler.

Les enfants les plus fragiles ont été accompagnés par les éducatrices lors de la rentrée scolaire, et un suivi a été fait auprès des enseignantes pour faciliter l'intégration à l'école.

Bilan 2017

- ♥ **63** enfants ont bénéficié des camps
- ♥ **15** enfants ont été référés vers des services spécialisés suite aux évaluations faites lors des camps
- ♥ **32** parents ont participé à des rencontres de préparation à l'école

CAMPS DE LITTÉRATIE

Le Centre de pédiatrie sociale de Saint-Laurent a été invité, à l'été 2017, à collaborer avec les enseignants de la Commission scolaire Marguerite-Bourgeoys pour offrir un camp de littératie de 2 semaines à des enfants n'ayant pas acquis, à la fin de la maternelle, les pré-requis pour l'apprentissage de la lecture et de l'écriture.

Six intervenantes du Centre de pédiatrie sociale et quatre enseignantes de maternelle ou de première année ont ainsi accueilli 54 enfants référés par 7 écoles primaires de la commission scolaire. La session de camp intensive de deux semaines combinait apprentissages académiques par le jeu et moments de détente pour initier les enfants au plaisir de la lecture et du jeu avec les mots. Chaque enfant est reparti avec deux livres neufs, pour prolonger à la maison le bonheur d'explorer les livres.

Bilan 2017

- ♥ **54** enfants ont bénéficié des camps

BOUGER POUR GRANDIR!

Le Centre de pédiatrie sociale de Saint-Laurent a offert, en 2016-2017, une activité de stimulation précoce axée sur le mouvement. La salle de motricité de la Maison de l'enfance, et le samedi, la salle de motricité du CPS, sont ouvertes aux parents, qui peuvent venir profiter des jeux moteurs avec leurs enfants avec le soutien d'une animatrice. Certaines périodes sont structurées, d'autres sont offertes en motricité libre. Pendant les périodes de motricité libre, l'animatrice peut répondre aux inquiétudes et aux questionnements de parents sur le développement moteur de leur enfant, et inciter les parents à participer aux activités avec leur enfant, pour favoriser le lien parent-enfant et instaurer une habitude du plaisir partagé de l'activité physique. Une de ces périodes, le samedi matin, est plus spécifiquement réservée aux activités pères-enfants, afin de favoriser, dès un très jeune âge, l'implication des pères dans les activités physiques ou sportives avec leurs enfants

Bilan 2016-2017

- ♥ **120** ateliers ou plages d'activité ont été offerts
- ♥ **220** enfants et leurs parents ont participé aux activités

MAMAN ET MOI AUTOUR DU MONDE

L'expérience du CPS dans le quartier Chameran nous a montré que les parents de ce secteur, et en particulier les mères, vivent beaucoup d'isolement, et ont un besoin immense de rencontrer d'autres parents dans une atmosphère informelle, d'échanger sur leur expérience de parents et sur leur intégration à la société québécoise, et sur les conflits de valeurs entraînés par l'expérience migratoire, tout particulièrement en ce qui a trait à l'éducation des enfants. Parallèlement à ce constat, nous savons qu'une proportion particulièrement élevée d'enfants de ce quartier présente des retards au moment de l'entrée à la maternelle.

Le Centre de pédiatrie sociale de Saint-Laurent offre donc aux parents de jeunes enfants du quartier Chameran un lieu de socialisation et de stimulation globale, mais aussi un espace de parole permettant la mise en commun des expériences parentales.

Nous avons animé 36 ateliers parents-enfants au Chalet Chameran en 2016-2017. Les ateliers, qui étaient animés par une éducatrice, et des stagiaires en éducation à l'enfance ou en psychoéducation étaient divisés en deux temps : une partie mère-enfants, axée à la fois sur la stimulation des enfants et l'outillage parental, et une partie où les enfants restaient avec une éducatrice pendant que les mamans prenaient un temps pour elles, pour échanger.

Bilan 2016-2017

- ♥ **25** enfants ont bénéficié des ateliers
- ♥ **14** mères et **1** père ont participé aux activités

ATELIER DE RESSOURCEMENT POUR LES MAMANS

Les mères de jeunes enfants qui vivent dans un contexte de grande précarité et qui disposent d'un faible réseau de soutien disposent de très peu de temps pour elles-mêmes où elles peuvent se ressourcer et prendre le temps de se recentrer sur elles-mêmes et sur leurs propres besoins. Ces ateliers permettent d'augmenter la résilience interne des mères et de les aider à faire face aux stress de leur vie quotidienne.

Le Centre de pédiatrie sociale de Saint-Laurent offre un atelier de ressourcement pour les mamans dans une approche psychocorporelle (relaxation, méditation, conscience de soin, respiration). L'atelier offre également un espace de parole pour échanger sur son vécu, son expérience parentale.

Bilan 2016-2017

- ♥ 41 mères ont participé aux rencontres
- ♥ 25 enfants ont participé à des activités de stimulation pendant les rencontres

GROUPE DE SOUTIEN POUR LES PARENTS D'ENFANTS À BESOINS PARTICULIERS

Le groupe de soutien pour les parents d'enfants à besoins particuliers du Centre de pédiatrie sociale de Saint-Laurent est un lieu d'échange qui permet aux parents de :

- Partager une expérience de vie
- Sortir de la solitude
- Trouver du soutien auprès d'autres parents qui vivent la même réalité
- S'informer sur les services possibles, les organismes communautaires, les ressources
- Accompagner et guider les parents dans le processus, prendre le temps d'écouter les émotions ressenties

Bilan 2016-2017

- ♥ 18 parents ont participé aux rencontres (15 mères et 3 pères)
- ♥ 8 enfants ont participé à des activités de stimulation

LE PETIT CHEMIN

Le Petit Chemin vise tout particulièrement les enfants de la maternelle et du premier cycle du primaire qui vivent des situations d'échec scolaire ou des difficultés d'adaptation. Le Centre de pédiatrie sociale de Saint-Laurent offre à ces enfants, trois soirs/semaine, dans les locaux de l'école Henri-Beaulieu, dans le quartier Chameran, des activités gratuites d'art, de sports et de loisirs à des enfants. Des séances de musicothérapie sont également offertes, en dyade.

Bilan 2016-2017

- ♥ 12 enfants ont participé aux activités de milieu de vie
- ♥ 15 enfants ont bénéficié de suivis en petits groupes axés sur les habiletés sociales
- ♥ 8 enfants ont bénéficié de suivis en musicothérapie

AGENTE DE MILIEU

Les familles les plus isolées et les plus vulnérables fréquentent peu les organismes communautaires et les réseaux de soutien, surtout dans un milieu comme Saint-Laurent où la population de milieu défavorisée habite dans des secteurs enclavés loin des services.

Pour rejoindre cette clientèle, l'agente de milieu en petite enfance du Centre de pédiatrie sociale de Saint-Laurent va à la rencontre des familles directement dans leur milieu, dans les parcs, les centres d'achats, les fêtes de quartier. Les familles sont orientées vers des services communautaires, et accompagnées dans leurs démarches pour trouver un logement, une garderie, une formation, des services médicaux, ou du soutien alimentaire.

Bilan 2016-2017

- ♥ 112 accompagnements individuels ont été effectués, dont 82 mères et 30 pères
- ♥ 520 mères ont été dirigées vers les ressources du quartier
- ♥ 210 pères ont été dirigés vers les ressources du quartier

MATERNITÉ VITALITÉ

Le Centre de pédiatrie sociale de Saint offre des groupes de soutien et de l'accompagnement individuel à des femmes enceintes qui vivent en situation de vulnérabilité.

Les activités visent à aider les femmes à prendre soin d'elles-mêmes par un ressourcement psychocorporel (respiration, relaxation, exercice prénatal), à leur offrir un accompagnement individuel selon leurs besoins (statut migratoire, logement et salubrité des logements, sécurité alimentaire, ressources matérielles, santé mentale). Les futures mères sont également dirigées vers les ressources du quartier pour préparer la venue du petit.

Bilan 2016-2017

- ♥ 55 futures mères ont participé aux activités
- ♥ 6 futurs pères ont participé aux activités

JARDIN COMMUNAUTAIRE SUR LE TOIT

La Maison de l'enfance de Saint-Laurent est équipée d'un toit vert et d'un espace de jardin communautaire sur le toit.

Bilan 2017

- ♥ Une récolte abondante : tomates, cerises de terre, haricots, fines herbes, aubergines, fleurs comestibles
- ♥ **220** enfants jardiniers
- ♥ Un très beau partenariat avec VertCité!

SOUTIEN MATÉRIEL ET SOUTIEN ALIMENTAIRE

Matériathèque et armoire à dons

Pour soulager la précarité matérielle des familles qu'il accompagne, le Centre de pédiatrie sociale de Saint-Laurent a mis sur pied un réseau de solidarité entre familles pour alimenter une matériathèque d'équipements usagers pour enfants (chaises hautes, poussettes, sièges d'auto, vêtements pour bébés) dont peuvent profiter gratuitement les familles en situation de précarité.

Une armoire à dons installée au cœur de la Maison de l'enfance met également à la disposition des familles des vêtements, des livres, et des jouets.

Bazar 0-5 ans

Le bazar mensuel 0-5 ans, qui permet aux familles de se procurer à très petits prix des vêtements, des jouets et de l'équipement pour les enfants connaît un succès constant. Les familles font la queue devant la Maison de l'enfance avant l'ouverture pour être les premières à découvrir les nouveaux trésors du mois!

Bilan 2016-2017

- ♥ **223** familles ont profité du bazar

Soutien alimentaire

En partenariat avec Moisson Montréal, le Centre de pédiatrie sociale de Saint-Laurent met à la disposition des familles de la Maison de l'enfance, deux fois par semaine, des produits laitiers (yogourt, fromage), des produits céréaliers (pain, craquelins) et des fruits et légumes gratuits.

Bilan 2016-2017

- ♥ **2835 kilogrammes** de denrées alimentaires ont été distribuées, représentant une valeur de **11 896 \$**

*OUVERTURE EN 2017
D'UN DEUXIÈME POINT DE SERVICE
DU CENTRE DE PÉDIATRIE SOCIALE DE SAINT-LAURENT
EN COLLABORATION
AVEC L'ÉCOLE HENRI-BEAULIEU
ET LA COMMISSION SCOLAIRE
MARGUERITE-BOURGEOYS :*

- 1 pédiatre*
- 1 travailleuse sociale*
- 1 musicothérapeute*
- 1 intervenante en psychoéducation*
- 1 aide-éducatrice*

UN ORGANISME QUI INNOVE DANS SES SUIVIS DES FAMILLES PAR UNE APPROCHE GLOBALE AXÉE SUR LA CONTINUITÉ

Le projet de la Maison de l'enfance et la symbiose d'une équipe de pédiatrie sociale et d'une équipe de centre de la petite enfance permettent de mettre en place des mécanismes de référence et de collaboration pour un accompagnement en continu des familles les plus vulnérables.

Parmi les mécanismes mis en place pour faciliter ces accompagnements, citons :

- Ajout de personnel pour libérer les éducatrices du CPE et permettre les rencontres avec les parents, et les rencontres en équipes interdisciplinaires avec les professionnels du centre de pédiatrie sociale et les intervenants extérieurs
- Rencontres d'arrimage interdisciplinaires régulières entre équipes pour préciser les mécanismes de collaboration entre les divers intervenants autour de l'accompagnement d'une même famille et identifier les mécanismes de communication à mettre en place.
- Dossiers centraux informatisés
- Formations communes

Bilan 2016-2017

- ♥ **40** places du CPE la Mosaique sont occupées par des enfants vulnérables référés par le Centre de pédiatrie sociale de Saint-Laurent, le CIUSSS, le Centre Jeunesse et les organismes communautaires du quartier.
- ♥ **31** enfants ont été suivis en équipe interdisciplinaire incluant les éducatrices, la conseillère pédagogique et l'orthophoniste du CPE ainsi que l'équipe clinique du centre de pédiatrie sociale (pédiatre, travailleuse sociale, orthophoniste).

LE CPE TCHOU-TCHOU

Le CPE Tchou-Tchou accueille actuellement dans son installation de la rue Ste-Croix 80 enfants âgés de 6 mois à 5 ans. Le Centre de la petite enfance Tchou-Tchou dessert une clientèle mixte provenant autant de milieux de classe moyenne que de milieux défavorisés. Le CPE est en effet situé à la lisière d'un des quartiers les plus multiethniques et les plus défavorisés de Saint-Laurent.

LES PROJETS DU CPE TCHOU-TCHOU POUR L'ANNEE 2016-2017

Services d'orthophonie pour les enfants qui fréquentent le CPE et dépistage des enfants présentant des problèmes de développement du langage

En 2016-2017, le CPE Tchou-Tchou a poursuivi ses services d'accompagnement en orthophonie pour les enfants fréquentant ses services qui présentent des risques de retards ou de troubles de la communication ou du langage.

Suite à un premier dépistage par l'équipe d'éducateurs et d'éducatrices du CPE, les enfants sont évalués par l'orthophoniste. L'orthophoniste fournit alors un suivi aux enfants. Les éducatrices et les parents de l'enfant sont également outillés pour la stimulation du langage. L'impact de cet accompagnement de l'équipe d'éducatrices par l'orthophoniste se fait sentir au quotidien, et les éducatrices du CPE sont devenues fort efficaces pour dépister les retards et pour soutenir le développement du langage des enfants.

Des plages horaires d'orthophonie ont également été réservées pour l'accompagnement individuel des éducatrices. Les interventions ont notamment permis d'améliorer l'hygiène de communication dans le local (écoute entre les enfants, tours de parole) et de travailler les fonctions exécutives (planifier, organiser sa pensée). Le projet sera poursuivi en 2017-2018

Arrimage des deux équipes éducatives des installations

Les journées pédagogiques annuelles et la tenue de formations communes à tous les deux mois ont permis en 2016-2017 de solidifier les liens entre les équipes des deux installations. En 2016-2017, les deux équipes ont ainsi suivi ensemble des formations sur le développement du langage et la prévention des abus sexuels, et l'éveil sexuel des jeunes enfants.

CPE LA MOSAÏQUE

La Mosaïque accueille 80 enfants âgés de 6 mois à 5 ans, L'équipe de la Mosaïque travaille étroitement avec les intervenantes du volet communautaire de la Maison de l'enfance pour soutenir les parents et leur offrir un milieu de vie chaleureux et accueillant.

L'installation de la Mosaïque se fait une spécialité de l'accueil d'enfants à besoins particuliers, et a mis en place divers mécanismes de soutien pour accompagner les éducatrices dans leur travail auprès des enfants et des familles : libération des éducatrices pour participer à des rencontres

multidisciplinaires, des plans d'intervention ou des suivis avec les parents. L'équipe de la Mosaïque est accompagnée dans ses interventions par une conseillère pédagogique, une orthophoniste, et par une psychoéducatrice, dans le cadre d'un partenariat avec le CIUSSS du Nord-de-l'Île.

Services d'orthophonie pour les enfants qui fréquentent le CPE la Mosaïque et dépistage des enfants présentant des problèmes de développement du langage

L'installation la Mosaïque offre des services d'accompagnement en orthophonie pour les enfants fréquentant ses services qui présentent des risques de retards ou de troubles de la communication ou du langage.

Suite à un premier dépistage par l'équipe d'éducateurs et d'éducatrices du CPE, les enfants sont évalués par l'orthophoniste. L'orthophoniste fournit alors un suivi aux enfants. Les éducatrices et les parents de l'enfant sont également outillés pour la stimulation du langage. L'impact de cet accompagnement de l'équipe d'éducatrices par l'orthophoniste se fait sentir au quotidien, et les éducatrices du CPE sont devenues fort efficaces pour dépister les retards et pour soutenir le développement du langage des enfants.

LE BUREAU COORDONNATEUR DE BORDEAUX-CARTIERVILLE

Au cœur de l'enfance détient un agrément à titre de bureau coordonnateur de la garde en milieu familial pour le secteur de Bordeaux-Cartierville. Le Bureau coordonnateur de Bordeaux-Cartierville offre des services de soutien et de supervision à 73 responsables de garde en milieu familial (RSG) qui accueillent plus de 600 enfants.

L'équipe du Bureau coordonnateur de la garde en milieu familial de Bordeaux-Cartierville est composée d'une directrice adjointe, de deux agents de conformité, de deux agentes de soutien pédagogique et technique, d'une orthophoniste et d'une secrétaire-comptable, sous la direction de la directrice générale.

LES PROJETS DU BUREAU COORDONNATEUR DE BORDEAUX-CARTIERVILLE POUR L'ANNÉE 2016-2017

Services d'orthophonie pour les enfants qui fréquentent les services de garde en milieu familial et dépistage des enfants présentant des problèmes de développement du langage

Grâce au soutien d'une orthophoniste travaillant deux jours par semaine pour le bureau coordonnateur, l'équipe d'agentes de soutien pédagogique peut outiller et accompagner les responsables de garde en milieu familial pour le dépistage des enfants présentant des problèmes de développement du langage.

Après un premier dépistage dans les milieux effectué en collaboration par les RSG et les agentes grâce à des outils d'évaluation mis au point par l'orthophoniste, les enfants sont évalués par l'orthophoniste au centre de ressources. L'orthophoniste fournit alors un accompagnement de 6 sessions à la responsable de garde en milieu familial et aux parents de l'enfant pour les outiller pour la stimulation du langage.

Dès qu'un enfant est mis sur la liste d'attente, l'orthophoniste rencontre l'agente de soutien et lui fournit des pistes pour guider la responsable dans ses interventions avec cet enfant, pour que l'enfant puisse bénéficier immédiatement de stimulation, et pour que la RSG soit accompagnée dans ses stratégies de stimulation.

L'orthophoniste du Bureau coordonnateur anime également un bloc langage lors de certaines rencontres de responsables de garde, afin de permettre aux responsables d'échanger sur les besoins de leurs enfants et d'obtenir des conseils.

Au cours de l'année 2016-2017, **19** enfants ont pu bénéficier de services d'orthophonie.

Soutien pédagogique

Le soutien pédagogique apporté aux responsables de garde en milieu familial prend diverses formes. L'agent(e) est disponible au quotidien pour répondre aux questionnements des responsables au sujet de leurs relations avec les parents, de leurs interventions avec les enfants, de l'aménagement de leurs locaux, et du travail auprès des enfants à besoins particuliers. Elle organise également diverses activités d'animation et de formation (animations dans les parcs, sorties, rencontres mensuelles, etc.)

Matériathèque

La matériathèque du Bureau coordonnateur permet aux responsables d'emprunter du nouveau matériel pédagogique pour diversifier les activités offertes aux enfants. La matériathèque compte une collection particulièrement riche de matériel éducatif pour les enfants à besoins particuliers.

Lire et bouger pour mieux grandir

Le Bureau coordonnateur de Bordeaux-Cartierville a lancé au printemps 2017 un projet visant à soutenir les responsables de garde en milieu familial dans leur travail d'éveil à la lecture et de stimulation de la motricité globale. Le projet comporte donc deux volets : lire pour mieux grandir et bouger pour mieux grandir! La mise en place du projet a débuté à l'été 2017 avec les premières sorties au Bois-de-Liesse avec animations par l'organisme Guèpe.

Objectifs :

- Offrir aux enfants qui fréquentent les services de garde en milieu familial l'occasion de participer à des activités motrices régulières
- Offrir aux enfants l'occasion de participer à des activités de découverte de la nature
- Permettre aux parents de partager des moments de lecture avec leurs enfants et de découvrir le plaisir de la lecture partagée

Bilan 2016-2017

- ♥ 10 sorties au Bois-de-Liesse
- ♥ 41 RSG participantes
- ♥ 280 enfants participants
- ♥ 100 parents participants

ÉTATS FINANCIERS CPS 2017-2018

ACCUEILS AU CŒUR DE L'ENFANCE

NOTES COMPLÉMENTAIRES AU 31 MARS 2017

NOTE 19 – AUTRES

RÉSULTATS DU CENTRE DE PÉDIATRIE SOCIALE

PRODUITS

	2017	2016
	\$	\$
Subvention municipale - Lutte contre pauvreté et initiatives familiales	35 000	33 001
Subvention Santé publique et SIPPE	33 513	33 513
Subvention Québec en Forme	---	13 622
Subvention et revenus - emploi	22 500	12 113
Avenir d'enfants	174 851	206 483
L'œuvre Léger	15 000	7 500
Commission scolaire Marguerite-Bourgeoys - Camps préparation Maternelle	---	18 000
Subvention - Fondation du Grand Montréal - Femme de cœur	---	5 000
Subvention - Réseau réussite Montréal	24 111	---
Subvention - Fondation Postes Canada - Un refuge pour grandir	---	7 017
Subvention - COSSL - RUI Chamern	8 624	6 267
Subvention - Fondation Dr Julien (voir informations additionnelles)	152 940	40 000
Fondation Dr Julien (voir informations additionnelles)	---	35 000
CSSS de Bordeaux-Cartierville-Saint-Laurent-CAU	---	5 000
Banque Nationale - Présents pour les jeunes	88 170	68 186
Dons et Guignolée	19 778	25 448
Revenu de location	7 896	60 230
Autres revenus	---	---
	<u>582 383</u>	<u>576 380</u>

- 9.12 -

MARC BEAULIEU CPA INC.

ACCUEILS AU CŒUR DE L'ENFANCE

NOTES COMPLÉMENTAIRES AU 31 MARS 2017

NOTE 19 – AUTRES (suite)

CHARGES

Honoraires professionnels	41 448	28 622
Masse salariale	502 177	398 860
Formation	5 688	7 766
Activités de loisirs et cours	571	1 901
Matériel éducatif	8 651	4 839
Alimentation	4 354	5 960
Loyer	2 514	375
Énergie	4 000	4 000
Entretien et réparations	58	215
Taxes	4 710	6 493
Assurances	4 652	685
Accessoires et petits équipements	2 695	13 716
Entretien ménage	8 686	10 186
Activités sociales	4 220	2 647
Location équipement	---	401
Télécommunication	1 642	189
Publicité et information	20	619
Papeterie et articles de bureau	7 650	5 330
Soutien informatique	---	3 310
Abonnements et cotisations	3 097	5 283
Frais de poste et messagerie	333	176
Intérêts et frais de banque	57	60
Frais de déplacements, séjour et représentation	2 920	4 168
Autres	28 148	343
	<u>638 291</u>	<u>506 144</u>

- 9.13 -

MARC BEAULIEU CPA INC.

ACCUEILS AU CŒUR DE L'ENFANCE

NOTES COMPLÉMENTAIRES
AU 31 MARS 2017

NOTE 19 – AUTRES (suite)

RÉSULTATS	(55 908)	70 236
Informations additionnelles		
Sommes reçues de la Fondation du Dr Julien	227 940	65 000
Sommes reportées au 31 mars 2017	(75 000)	(25 000)
Produit de l'exercice	152 940	40 000

NOS PARTENAIRES

En cohérence avec sa mission de soutenir la mobilisation de la communauté pour favoriser le développement et le bien-être des enfants et le respect de leurs droits, *Au cœur de l'enfance* travaille en étroite collaboration et concertation avec ses partenaires de Saint-Laurent et de Bordeaux-Cartierville. Nous les remercions de leur soutien!

PARTENAIRES AU QUOTIDIEN DE NOTRE MISSION

- ♥ CIUSSS du Nord-de-l'Île
- ♥ Arrondissement de Saint-Laurent
- ♥ Fondation du Dr Julien
- ♥ Comité des organismes sociaux de Saint-Laurent (COSSL)
- ♥ Comité petite enfance de Saint-Laurent
- ♥ Table des CPE de Saint-Laurent
- ♥ Table jeunesse de Bordeaux-Cartierville
- ♥ Commission scolaire Marguerite-Bourgeoys et écoles primaires de Saint-Laurent
- ♥ CPE Jardin des rêves
- ♥ RUI Place Benoît

- ♥ RUI Chameran
- ♥ Centre Bon-Courage
- ♥ YMCA Saint-Laurent
- ♥ CARI Saint-Laurent
- ♥ COCLA
- ♥ VertCité
- ♥ Hôpital Sacré-Coeur
- ♥ Centre jeunesse de Montréal
- ♥ Centre de réadaptation l'Intégrale
- ♥ Centre de réadaptation Raymond-Dewar
- ♥ Université du Québec à Montréal
- ♥ Cégep Vanier
- ♥ Pfizer
- ♥ Aldo
- ♥ Ikea
- ♥ Grande bibliothèque de Montréal

PARTENAIRES FINANCIERS

- ♥ Avenir d'enfants
- ♥ Œuvre Léger
- ♥ Réseau Réussite Montréal
- ♥ Arrondissement de Saint-Laurent
- ♥ Desjardins
- ♥ Direction de la santé publique
- ♥ Fondation Le choix du président
- ♥ Fondation Canadian Tire

♥ Pfizer

♥ Commission scolaire Marguerite Bourgeoys

FÉLICITATIONS
À PFIZER CANADA
RÉCIPIENDAIRE DU
PRIX DE L'ENGAGEMENT DANS LA
COLLECTIVITÉ
AU GALA DES MERCURIADES 2017
POUR SON ENGAGEMENT ENVERS
LA MAISON DE L'ENFANCE