



AU COEUR
DE L'ENFANCE

**RAPPORT ANNUEL
2024-2025**



AU COEUR
DE L'ENFANCE

MOT DE LA
DIRECTRICE GÉNÉRALE

MOT DE LA DIRECTRICE GÉNÉRALE

C'est avec énormément d'émotion que je vous présente ce rapport annuel 2024-2025 d'*Au cœur de l'enfance*, le dernier sur lequel j'aurai veillé. Après 27 ans à la direction de cet organisme novateur, je m'apprête en effet à passer le bâton à la relève.

Accompagner la croissance d'un organisme constitue une tâche aussi pleine d'émotions et de défis que d'accompagner un enfant dans toutes les étapes de sa vie. Et c'est avec la fierté d'un parent qu'on contemple le chemin parcouru et qu'on admire les forces et la maturité de ce qu'on a aidé à grandir.

Quelles forces, et quelle maturité! *Au cœur de l'enfance* a tracé le chemin d'une nouvelle façon de penser le soutien aux enfants et aux familles. Nous avons fait naître un modèle global de soins et d'accompagnement adapté aux besoins changeants des familles. Un milieu où grandir ensemble.... Une maison aux cent portes ouvertes sur sa communauté.

Notre riche rapport annuel reflète bien cette multitude de portes et de liens créés. Il foisonne de la vie des **1700** enfants qui ont fait partie de la grande famille d'*Au cœur de l'enfance* cette année.

Une mission aussi riche et aussi pleine ne pourrait s'accomplir sans la force d'une équipe et la confiance d'une communauté. C'est le cœur plein de gratitude envers tous.tes mes collègues qui ont fait battre le cœur d'*Au cœur de l'enfance* au fil des années, et envers tous les partenaires qui nous ont aidé à tracer la route que je m'apprête à tourner la page sur cette belle aventure.

Mais comme toutes les personnes qui ont terminé un jour leur parcours à *Au cœur de l'enfance*, je sais qu'on fait partie pour la vie de la grande famille d'*Au cœur de l'enfance* et que ses portes nous restent toujours ouvertes...

Christine Durocher

AU COEUR DE L'ENFANCE : UNE RÉPONSE GLOBALE AUX BESOINS DES ENFANTS ET DES PARENTS

UN ORGANISME QUI GRANDIT AVEC LES FAMILLES

Créé en 1981, Au cœur de l'enfance a développé au fil des années un modèle unique de services, offrant un soutien social, médical, éducatif et légal aux enfants et à leurs familles, de la grossesse jusqu'à la fin de l'adolescence.

Au cœur de l'enfance multiplie les projets novateurs pour décloisonner l'offre de services aux familles et aux enfants et a évolué en élargissant sa gamme de services en réponse aux besoins des familles, jusqu'à devenir un pôle complet de services. L'organisme réunit plusieurs volets de services intégrés qui couvrent toute la trajectoire de la parentalité (périnatalité et pédiatrie sociale, maison des familles, centre de la petite enfance, bureau coordonnateur de la garde en milieu familial).

Au cœur de l'enfance est maintenant présent dans les quartiers de Saint-Laurent et de Bordeaux-Cartierville, à Montréal, avec 5 points de services distincts. Son projet phare, la Maison de l'enfance, réunit, sous un même toit, un centre de la petite enfance et toute une gamme de services aux enfants et aux familles.

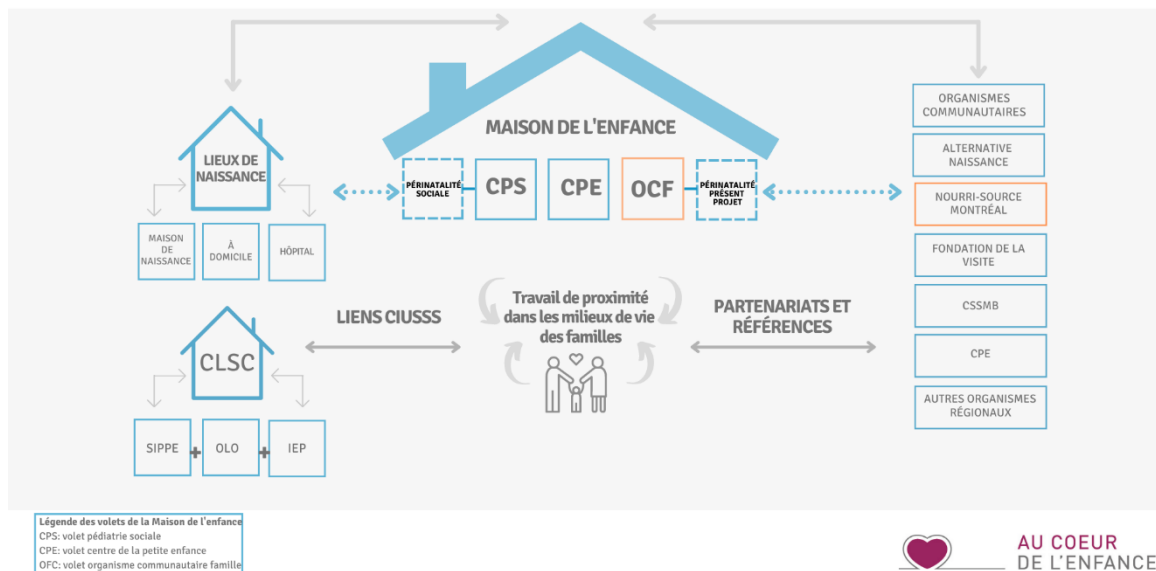
L'équipe interdisciplinaire d'*Au cœur de l'enfance* rassemble des éducateurs.trices à l'enfance, des pédiatres, des médecins de famille, des sage-femmes, des infirmières praticiennes spécialisées en périnatalité, des doulas, des travailleuses sociales, des conseillers.ères pédagogiques, des orthophonistes, des musicothérapeutes, des éducateurs.trices spécialisés.ées et des intervenants.es de proximité. La symbiose de ces équipes au sein d'un même organisme permet de mettre en place des mécanismes de référence et de collaboration pour un accompagnement en continu des familles, particulièrement pour les familles qui vivent dans des conditions de grande précarité.

Parmi les mécanismes mis en place pour faciliter ces accompagnements inter-volets, citons :

- Rencontres d'arrimage interdisciplinaires régulières entre équipes pour préciser les mécanismes de collaboration entre les divers intervenants.es autour de l'accompagnement d'une même famille et identifier les mécanismes de communication à mettre en place.
- Ajout de personnel pour libérer les éducateurs.trices du CPE et permettre les rencontres avec les parents ainsi que les rencontres en équipes interdisciplinaires avec les professionnels.elles du volet pédiatrie sociale et les intervenants.es externes
- Dossiers centraux informatisés
- Formations communes

Notre mission large consiste à:

- ♥ Promouvoir l'éducation, la santé et le développement optimal des enfants du quartier et prévenir les difficultés de développement et d'adaptation en offrant un accès complet à des services préventifs et à des activités de renforcement dans une perspective d'approche globale, en réseau et en lien avec les familles et le milieu
- ♥ Offrir un milieu de vie et un lieu d'épanouissement affectif, social, physique et intellectuel aux parents et aux enfants
- ♥ Offrir des services d'accueil, d'écoute et d'accompagnement, de répit et de soutien matériel aux familles, afin de soutenir les parents dans leur rôle parental de briser leur isolement et de soulager les stress toxiques liés à la pauvreté
- ♥ Favoriser l'empowerment, l'entraide, le regroupement et l'entraide des familles dans le développement et la réalisation de ses activités
- ♥ Faire la promotion des intérêts et du droit des enfants et de leurs familles



UNE APPROCHE GLOBALE

POUR ACCOMPAGNER TOUTE LA TRAJECTOIRE DES ENFANTS DE MILIEU DEFAVORISÉ ET DE LEUR PARENTS EN TRAVAILLANT SUR TOUTES LES COMPOSANTES DE LA PAUVRETÉ QUI AFFECTENT LA SANTÉ ET LE DÉVELOPPEMENT PHYSIQUE ET MENTAL DES ENFANTS DE LA CONCEPTION À L'ENTRÉE À L'ÂGE ADULTE ET QUI NUISENT À L'INTÉGRATION SOCIALE DES PARENTS

UN MODÈLE QUI TRACE LA VOIE

LA RECONNAISSANCE D'UNE APPROCHE GLOBALE

Après avoir reconnu *Au cœur de l'enfance* comme projet pilote en 2021, et mené une évaluation interne sur son modèle de services, le ministère de la Famille a modifié, au printemps 2025, le cadre normatif de l'action communautaire auprès des familles, dans le but d'éventuellement favoriser l'émergence d'autres modèles hybrides multi-réseaux à travers le Québec. Nous sommes fiers d'avoir contribué à tracer la voie d'une approche globale d'accompagnement des enfants et des familles.

UN MODÈLE EFFICACE DE COLLABORATION ÉCOLE-MÉDECINE SOCIALE

Au cœur de l'enfance a développé un riche modèle d'arrimage entre les écoles de son quartier et son équipe interdisciplinaire de médecine sociale. Le lien est particulièrement étroit avec les deux écoles les plus défavorisées du quartier, l'école Henri-Beaulieu et l'école Enfant-Soleil. Les pédiatres et les professionnels d'*Au cœur de l'enfance* travaillent en étroite concertation avec l'équipe école et avec les familles pour construire un cercle protecteur autour des enfants.

Le *Conseil supérieur de l'éducation* a identifié l'école Henri-Beaulieu comme « école inspirante » dans le cadre d'un avis publié en décembre 2024 sur la *Collaboration école, famille, communauté pour soutenir le bien-être de l'enfant à l'école primaire*¹. Une équipe de recherche du Conseil supérieur de l'éducation avait visité l'école en automne 2023, et l'équipe d'*Au cœur de l'enfance* a participé à des rencontres avec les chercheurs, pour discuter du modèle de collaboration mis en place. Une belle occasion de mettre en lumière la pertinence de ces arrimages!

¹ <https://www.cse.gouv.qc.ca/wp-content/uploads/2024/12/50-0568-AV-collaboration-ecole-famille-communaute.pdf>

DES PARTENARIATS QUI RENFORCENT NOTRE PÔLE DE SERVICES

Au cœur de l'enfance concrétise sa mission de pôle de services pour les familles et les enfants en déployant plusieurs partenariats très porteurs avec des organismes ou des institutions dont la mission est complémentaire à la nôtre.

COLLABORATIONS AVEC LE CENTRE DE SERVICES SCOLAIRES MARGUERITE-BOURGEOYS

Les modalités de collaboration et d'arrimage entre *Au cœur de l'enfance* et ses partenaires du Centre de services scolaires Marguerite-Bourgeoys prennent plusieurs formes : camps de préparation à la maternelle, camps Nature et lecture, pour les enfants n'ayant pas atteint les bases de la littéracie à la fin de la maternelle, dîners de filles, rencontres interdisciplinaires avec le personnel des écoles, musicothérapie, ateliers en petit groupe pour des enfants présentant de graves difficultés d'adaptation au milieu scolaire, ateliers de soutien aux habiletés de communication et aux habiletés sociales.

Camps de préparation à la maternelle

Au cœur de l'enfance a offert à l'été 2024, pour une treizième année consécutive, un camp de préparation à la maternelle pour des enfants à risque qui avaient été dépistés par les intervenants des écoles lors des activités de pré-inscription à la maternelle organisées par les écoles primaires de Saint-Laurent. **53** enfants devant commencer à fréquenter la maternelle à Saint-Laurent en septembre 2024, et qui n'avaient pas acquis les pré-requis développementaux pour la réussite scolaire ont ainsi été accueillis pour des sessions intensives de trois semaines à quatre semaines de stimulation.

Cette activité, organisée en étroite collaboration avec le CSSS Bordeaux-Cartierville/Saint-Laurent et le Centre de services scolaires Marguerite-Bourgeoys, a également permis d'outiller les parents pour l'accompagnement de leurs enfants, afin de favoriser leur développement global et leur réussite scolaire. Des activités d'orientation des parents étaient animées par des intervenantes du CSSS, et chaque enfant a reçu une trousse de matériel de stimulation pour la maison:



CAMPS NATURE ET LECTURE

L'équipe de Pédiatrie sociale d'Au cœur de l'enfance a collaboré, à l'été 2023, pour une huitième année consécutive, avec le Centre de services scolaires Marguerite-Bourgeoys, pour offrir un camp de littératie de 2 semaines à des enfants n'ayant pas acquis, à la fin de la maternelle, les pré-requis pour l'apprentissage de la lecture et de l'écriture.

Pour profiter des occasions d'apprentissage et de motivation offertes par la nature, le camp de littératie se tient dans un parc nature. Les enfants profitent à plein du plaisir de jouer en extérieur, et explorent la nature, les insectes, les oiseaux. Les apprentissages académiques se font autant dans le cadre des activités animées par des intervenantes du CSSMB que par le jeu : lecture et consultation de livres sur les insectes et les animaux, journal de bord tenu par chaque enfant pour noter ses découvertes, création d'un herbier, etc.



LE PETIT CHEMIN

Le Petit Chemin vise tout particulièrement les enfants de la maternelle et du premier cycle du primaire qui vivent des situations d'échec scolaire ou des difficultés d'adaptation. L'équipe du volet Pédiatrie sociale offre à ces enfants, en collaboration avec l'équipe de l'école Henri-Beaulieu, dans le quartier Chaméran, une gamme d'activités de soutien et d'accompagnement visant à favoriser leur adaptation sociale et leur réussite éducative.

Des activités de loisirs animées par une intervenante en psychoéducation sont ainsi offertes trois soirs/semaine, dans les locaux de l'école Henri-Beaulieu. Des séances de musicothérapie sont également offertes, en dyade. L'intervenante en psychoéducation fournit également un accompagnement individuel aux familles.



DÎNERS DE FILLES

Les dîners de filles permettent d'offrir aux jeunes filles à l'aube de l'adolescence un « espace sécuritaire » pour discuter des transitions corporelles, sociales et mentales liées au passage à l'adolescence et des inquiétudes liées à la transition vers le secondaire. Les échanges en petit groupe permettent de faire vivre de beaux échanges, et favorisent les liens dans le groupe. La période du midi est favorable, et permet une bonne assiduité des filles à l'atelier.



COLLABORATIONS AVEC LE CIUSSS-DU-NORD-DE-L'ÎLE-DE-MONTRÉAL

Au cœur de l'enfance et le CIUSSS-du-Nord-de-l'Île de Montréal arriment leurs ressources pour mener plusieurs projets en étroite partenariat. Les partenariats peuvent prendre la forme de délocalisation de ressources humaines du CIUSSS, comme pour les services de périnatalité sociale, ou d'activités animées en commun, comme les ateliers Éveil complice ou les cours de préparation à la naissance.

Périnatalité sociale

Au cœur de l'enfance et le CIUSSS-du-Nord-de-l'Île de Montréal ont arrimé de leurs services pour accompagner conjointement les femmes enceintes qui vivent leur grossesse dans un contexte de grande vulnérabilité (défavorisation, isolement, statut migratoire précaire, violence conjugale, problèmes de santé mentale, etc.).

L'équipe de périnatalité sociale d'Au cœur des naissances est composée d'une sage-femme rattachée à la Maison de naissance Marie-Paule Lanthier, de deux travailleuses sociales, de deux accompagnatrices à la naissance et aux relevailles, d'une agente administrative et d'une coordonnatrice clinique et d'infirmières praticiennes spécialisées en périnatalité (IPS) rattachées au CIUSSS-du-Nord-de-l'Île-de-Montréal.

L'équipe de périnatalité sociale dessert les futurs parents de deux territoires, Saint-Laurent et Bordeaux-Cartierville. Les services sont donnés à la Maison de l'enfance, et dans le point de service de Bordeaux-Cartierville.

Ateliers de stimulation du langage

Dans le cadre d'Agir Tôt, les intervenants du CIUSSS effectuent en effet un dépistage développemental à 18 mois, et un grand nombre d'enfants du quartier présentent des retards de développement du langage liés à une sous-stimulation.

Les familles dont les enfants présentent un besoin de stimulation langagière sont référés à Au cœur de l'enfance pour des ateliers hebdomadaires de stimulation du langage animés par une orthophoniste.

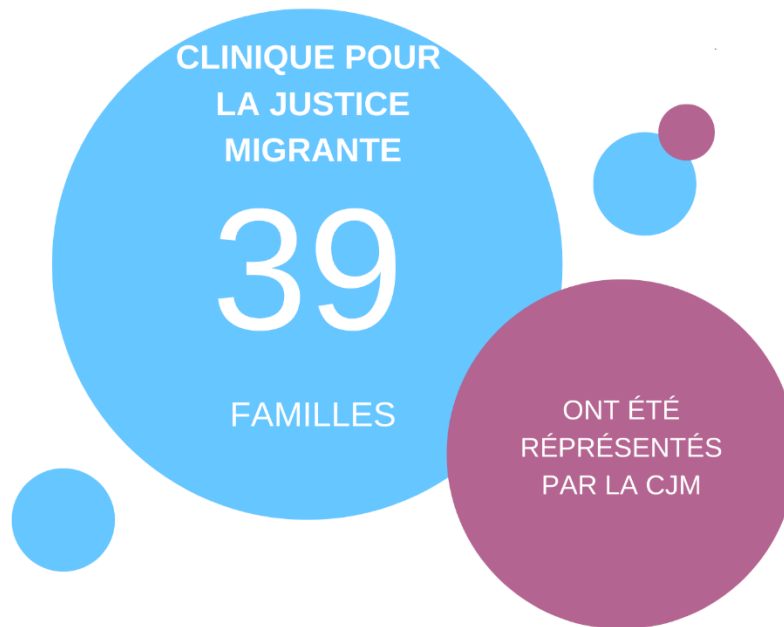


COLLABORATIONS AVEC LA CLINIQUE POUR LA JUSTICE MIGRANTE

Un partenariat avec la Clinique pour la justice migrante (CJM) permet à *Au cœur de l'enfance* d'intégrer le droit au cœur de ses accompagnements psychosociaux, particulièrement pour les familles demandeuses d'asile ou sans statut.

Ce partenariat permet en effet un accompagnement et un outillage en continu de l'équipe d'*Au cœur de l'enfance* par les avocats.es de la CJM. Les familles migrantes accompagnées par *Au cœur de l'enfance* sont également prioritaires pour des suivis juridiques, dans le domaine du droit migratoire.

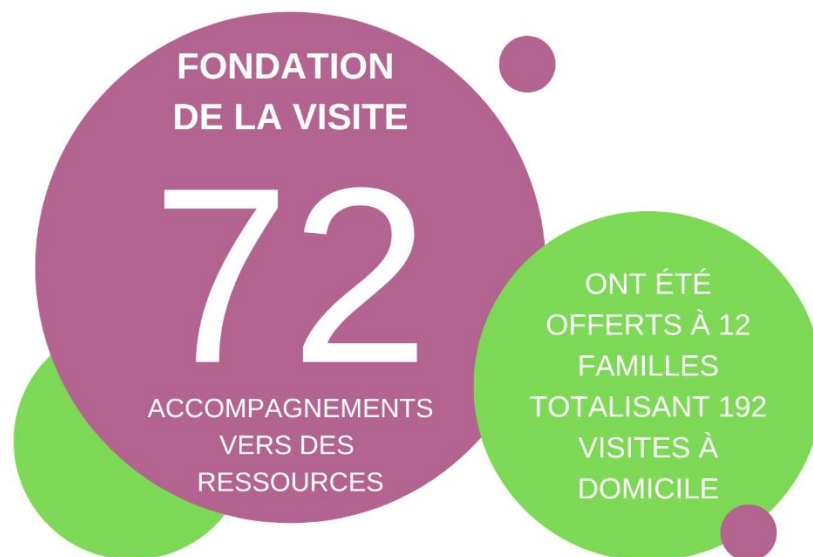
En 2024-2025, nous avons ajouté un nouveau volet à ce partenariat, avec l'animation d'ateliers sur les droits des enfants. Ces ateliers visant des enfants de 8 à 11 ans et animés par une avocate de la CJM permettent aux enfants de développer une pensée critique et d'apprendre à connaître leurs droits.



FONDATION DE LA VISITE

Une collaboration avec la Fondation de la visite nous permet de compter sur deux parents visiteurs, à raison de 26 heures par semaine chacune, pour le territoire de Saint-Laurent. Ces parents visiteurs accompagnent en priorité des femmes enceintes et des nouvelles mères référées par l'équipe d'*Au cœur de l'enfance*.

Chaque parent visiteur accompagne en moyenne 6 familles par semaine (visites à domicile, écoute, soutien téléphonique 24 h sur 24, répit, présentation des ressources du quartier).



COLLABORATIONS AVEC L'INSTITUT RAYMOND-DEWAR

Au cœur de l'enfance et le Centre de réadaptation Raymond-Dewar se sont arrimés pour rejoindre plus facilement les familles d'enfants à besoins particuliers de milieu défavorisé qui ont de grandes difficultés (transports, organisation familiale complexe) à utiliser les services de réadaptation.

Un local de la Maison de l'enfance est mis à la disposition de Raymond-Dewar une journée et demie par semaine, pour permettre la délocalisation des services de deux orthophonistes. Raymond-Dewar respecte sa priorisation pour ces services, et certains enfants vus en orthophonie ne fréquentent pas *Au cœur de l'enfance*. Cette entente permet à plusieurs enfants de profiter de services de réadaptation en orthophonie auxquels ils n'auraient pas eu accès en raison de barrières d'accès, et permet de faire connaître la Maison de l'enfance à des parents d'enfants à besoins particuliers.

Des services d'ergothérapie du Centre de réadaptation Raymond-Dewar sont également offerts dans nos locaux de la Maison de l'enfance à raison d'une demi-journée par semaine.

COLLABORATIONS AVEC NOURRI-SOURCE MONTRÉAL

Halte-allaitement

La halte d'allaitement est offerte une fois par semaine en collaboration avec Nourri-Source Montréal, pour répondre aux questions et interrogations des mères qui font l'expérience de l'allaitement. La halte est animée par l'intervenante en périnatalité du volet Familles d'Au cœur de l'enfance, ainsi que par une marraine d'allaitement et une consultante en lactation de Nourri-Source Montréal.

Ces rencontres permettent également aux mamans de sortir de l'isolement et de se créer un réseau d'entraide de femmes qui allaitent.



COLLABORATIONS AVEC ALIMA – CENTRE DE NUTRITION SOCIALE PÉRINATALE

Une nutritionniste d'Alima offre depuis le début de l'année 2024-2025 ses services directement dans le point de services d'Au cœur de l'enfance à Bordeaux-Cartierville. Ses suivis ciblent spécifiquement des femmes qui vivent leur grossesse dans des conditions difficiles.

UN ORGANISME QUI EXERCE UN LEADERSHIP ACTIF DANS SON MILIEU

Partenaire actif dans son milieu, *Au cœur de l'enfance* participe à des actions de mobilisation collective afin de promouvoir le développement optimal des enfants, de défendre leurs droits, et de renforcer l'engagement et le pouvoir d'agir des parents.

COMITÉ DES ORGANISMES SOCIAUX DE SAINT-LAURENT

Au cœur de l'enfance s'implique activement sur plusieurs organes de concertation du quartier : comité Petite enfance, comité Jeunesse, comité Femmes, comité Accueil (Personnes demandeuses d'asile et migrantes à statut précaire).

TABLE DE CONCERTATION JEUNESSE DE BORDEAUX-CARTIERVILLE

Au cœur de l'enfance s'implique également sur la Table de concertation Jeunesse de Bordeaux-Cartierville. La directrice adjointe du Bureau coordonnateur de Bordeaux-Cartierville siège au CA de la TCJBC.

RÉSEAU DES CENTRES DE PÉDIATRIE SOCIALE EN COMMUNAUTÉ

Au cœur de l'enfance s'implique au sein de l'Alliance québécoise des centres de pédiatrie sociale en communauté. Carole Robineau, la directrice adjointe des volets Pédiatrie sociale et Familles siège sur le conseil d'administration de l'Alliance depuis le début 2023.

COLLECTIF 1745

Au cœur de l'enfance a joué un rôle de premier plan dans la mobilisation collective qui s'est créée à Saint-Laurent depuis 2022 suite à la fermeture du YMCA de Saint-Laurent. Un projet collaboratif s'est mis en place pour racheter le bâtiment pour y offrir des espaces locatifs pour les organismes communautaires. Le Collectif 1745 a réalisé l'achat du bâtiment du YMCA au printemps 2024, et la phase de démarrage est en cours.

La directrice générale d'*Au cœur de l'enfance*, Christine Durocher, agit à titre de présidente du conseil d'administration du Collectif 1745.

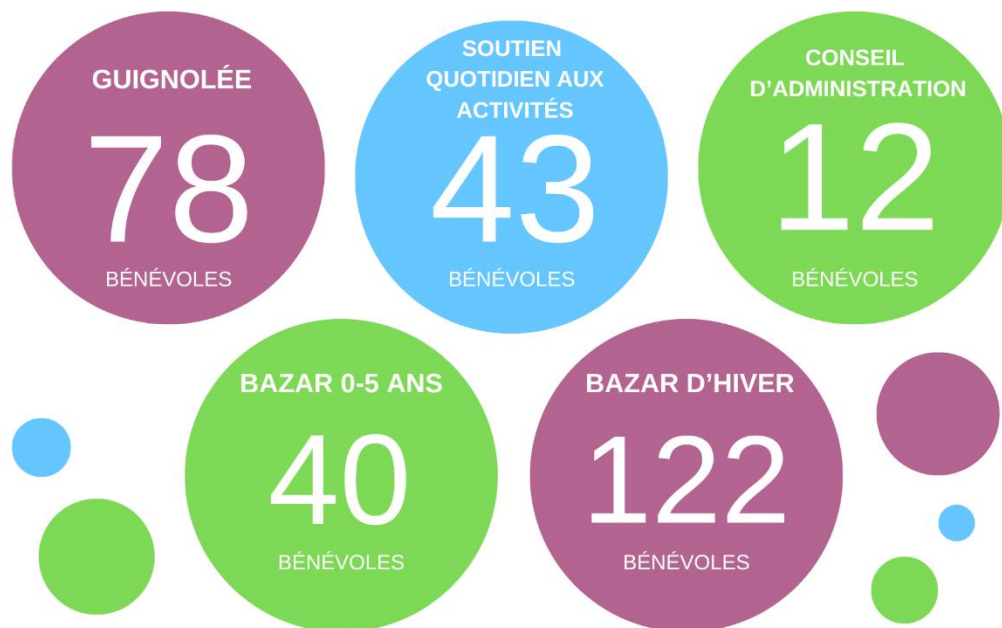
UN ORGANISME PORTÉ PAR LE BÉNÉVOLAT ET L'IMPLICATION CITOYENNE

Bilan bénévolat 2024-2025

Au cœur de l'enfance fait une grande part au bénévolat et à l'implication des familles dans leur milieu de vie. Une équipe active de bénévoles au grand cœur soutient au jour le jour la réalisation des activités d'*Au cœur de l'enfance*. Nous les remercions chaleureusement de leur engagement au nom des enfants et des familles !

Les bénévoles offrent du soutien dans les ateliers avec les enfants, participent à la distribution alimentaire effectuée en collaboration avec Moisson Montréal, soutiennent l'organisation du Bazar d'hiver et du Bazar mensuel 0-5 ans, et participent aux levées de fonds.

Nous avons accueilli cette année plusieurs groupes corporatifs, pour des journées de team-building. Un énorme merci aux équipes de ces entreprises qui s'engagent pour leur communauté!



Bazars

La participation active de nombreux bénévoles et une collaboration solide du Centre ABC ont permis la réalisation, en octobre 2024, du grand Bazar d'hiver, qui est un des événements phares de notre volet Maison des familles.

Les bénévoles ont également répondu présent pour l'organisation des bazars mensuels 0-5 ans que les familles du quartier attendent avec impatience pour vêtir leurs enfants à tous petits prix.



Une communauté qui porte ses enfants

Notre Guignolée de fin d'année nous permet de sentir l'implication de la communauté auprès des enfants.

Entreprises et citoyens se sont également mobilisés, à la période des Fêtes, avec des dons financiers ou des collectes de cadeaux, pour que chaque enfant puisse passer une merveilleuse période des Fêtes!



**GUIGNOLÉE 2024
POUR LES FAIRE RÊVER**



AU COEUR
DE L'ENFANCE

VOLET
PÉDIATRIE SOCIALE

VOLET PÉDIATRIE SOCIALE

Les services du volet Pédiatrie sociale d'*Au cœur de l'enfance* ciblent en priorité les enfants et les familles en situation de grande vulnérabilité, les familles meurtries par la vie, exclues des réseaux traditionnels de soutien.

Les deux points de service en pédiatrie sociale d'*Au cœur de l'enfance* comptent une équipe interdisciplinaire composée de deux pédiatres, d'un médecin de famille, de quatre travailleuses sociales, de deux orthophonistes, d'une coordonnatrice clinique, de deux éducatrices-intervenantes, d'une musicothérapeute, d'une intervenante en psychoéducation, de trois agentes de milieu en petite enfance et de stagiaires (médecine, travail social, psychoéducation et musicothérapie). Un réseau de soutien s'établit autour des familles pour les aider à prendre en charge les problèmes de développement ou d'adaptation psychosociale de leurs enfants, mais aussi pour leur fournir écoute, accompagnement et compréhension et pour faciliter leur mobilisation.

Par son soutien et son accompagnement chaleureux à long terme, l'équipe du volet Pédiatrie sociale renforce l'engagement et le pouvoir d'agir des parents en les sensibilisant à l'importance de leur rôle de parents, en leur donnant des outils pour aider leurs enfants à bien grandir, et en encourageant leur sentiment de compétence. Elle joue le rôle d'un point d'ancrage dans la vie des familles et s'efforce de mobiliser, autour de ces enfants vulnérables, un cercle protecteur de personnes significatives qui contribuent à favoriser leur santé, leur développement et leur bien-être.

Les familles sont accompagnées dans toutes leurs démarches relatives au bien-être et au développement optimal de leurs enfants (intégration et adaptation sociale, loisirs, logement, santé, relations avec le Centre jeunesse, suivi psycho-social). Certains des services du plan d'accompagnement sont offerts directement par l'équipe de pédiatrie sociale, tandis que d'autres sont offerts en complémentarité avec les autres organismes partenaires (écoles, CPE, Maison des familles, organismes communautaires, etc.)

ÉVALUATION-ORIENTATION

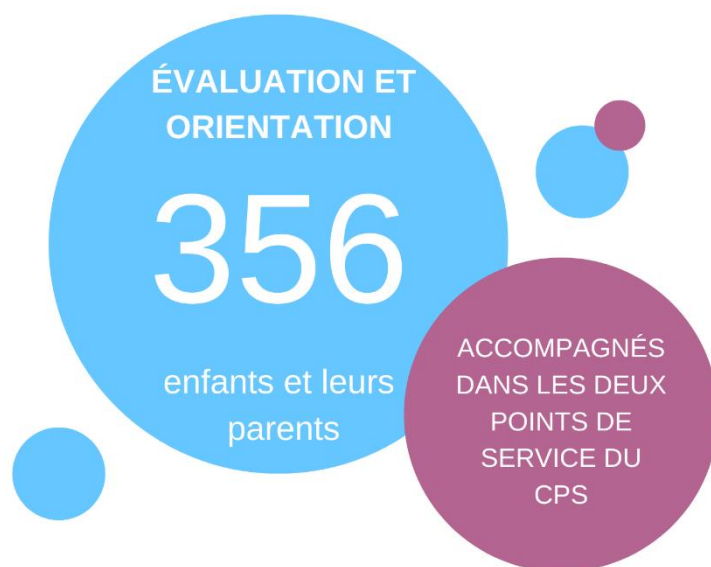
L'évaluation-orientation est au cœur du travail de la pédiatrie sociale. Les parents qui ont des inquiétudes au sujet du développement de leur enfant peuvent rencontrer l'équipe clinique (pédiatre, travailleuse sociale, orthophoniste) pour discuter ensemble des besoins de l'enfant et des mesures à mettre en place pour l'accompagner dans son plein développement.

Selon les situations, l'équipe de pédiatrie sociale encourage les parents à être accompagnés de l'intervenant qui les a référés, ou de membres significatifs de leur entourage.

Objectifs

- ♥ Accueillir les inquiétudes des familles et des intervenants entourant ces familles.
- ♥ Évaluer les capacités de l'enfant.
- ♥ Créer un lien de confiance avec les familles et le cercle des adultes mobilisés autour de l'enfant
- ♥ Renforcer l'engagement et le pouvoir d'agir des parents au regard du développement optimal de leurs enfants en leur donnant des outils et en encourageant leur sentiment de compétence

- ♥ Mettre en place un plan d'accompagnement individualisé qui permet de mobiliser et de mettre à contribution tous les adultes et les milieux significatifs dans la vie de l'enfant (parents, enfant, famille élargie, CPE, école, intervenantes du Centre de pédiatrie sociale, etc.)



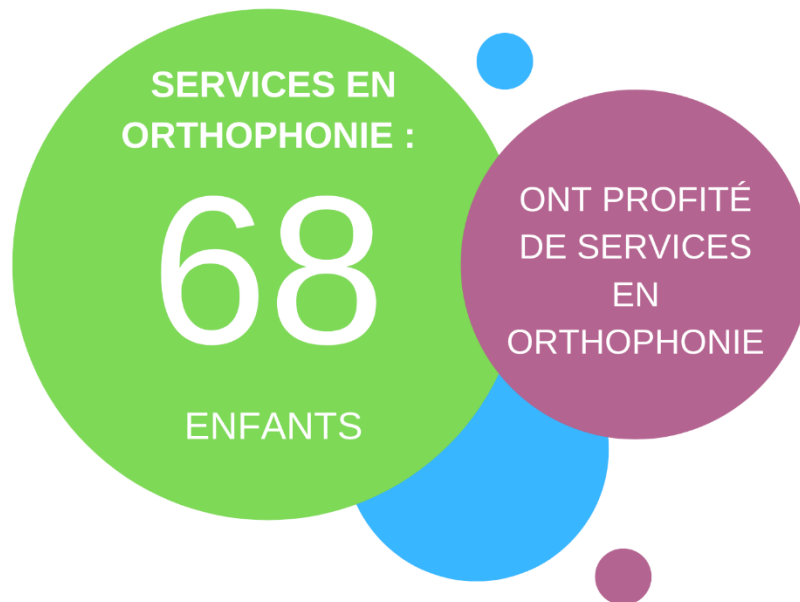


SOUTIEN AU DÉVELOPPEMENT DU LANGAGE

Les enfants qui sont suivis dans le cadre du processus d'évaluation-orientation et qui présentent des retards ou des troubles du langage ou de la communication bénéficient de plans de soutien en orthophonie ou de consultations en orthophonie assurés par les orthophonistes du volet Pédiatrie sociale.

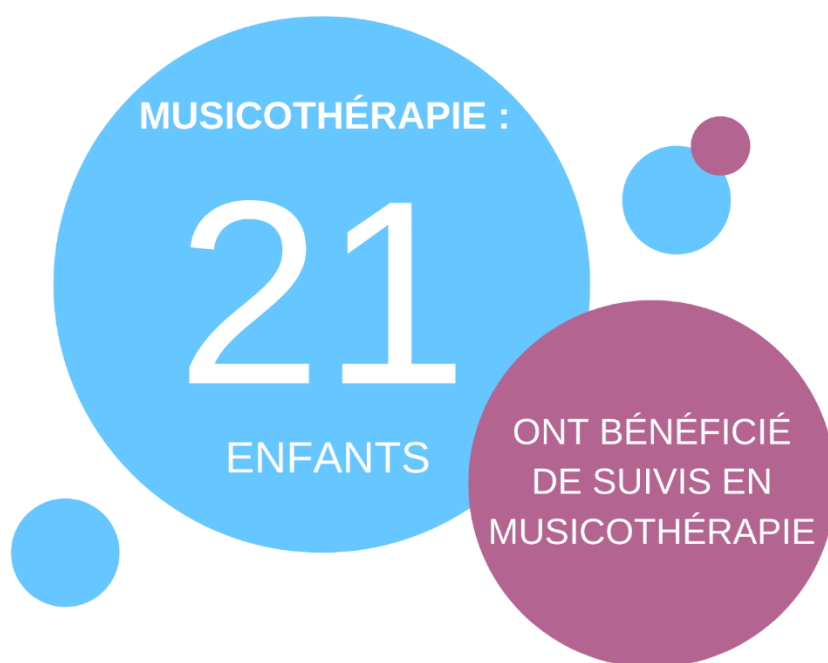
Objectifs

- ♥ Évaluer les besoins des enfants et procéder à une évaluation orthophonique formelle au besoin
- ♥ Diriger les parents vers les ressources de soutien et faire le lien avec les intervenants spécialisés (centres de réadaptation, etc.)
- ♥ Participer aux rencontres interdisciplinaires pour faire le suivi des besoins des enfants et des familles
- ♥ Outiller les parents en leur fournissant de la formation et de l'accompagnement sur le développement et la stimulation du langage pour qu'ils puissent accompagner leur enfant dans ses apprentissages et pour renforcer leur sentiment de compétence



MUSICOTHÉRAPIE

Pour exprimer ses émotions, la musique est l'un des meilleurs exutoires. La musicothérapie fournit un cadre positif et ludique pour explorer la maîtrise de soi. Elle donne une voix aux rêves et aux espoirs d'enfants qui vivent souvent beaucoup d'échecs ou de difficultés dans leur vie sociale ou scolaire...



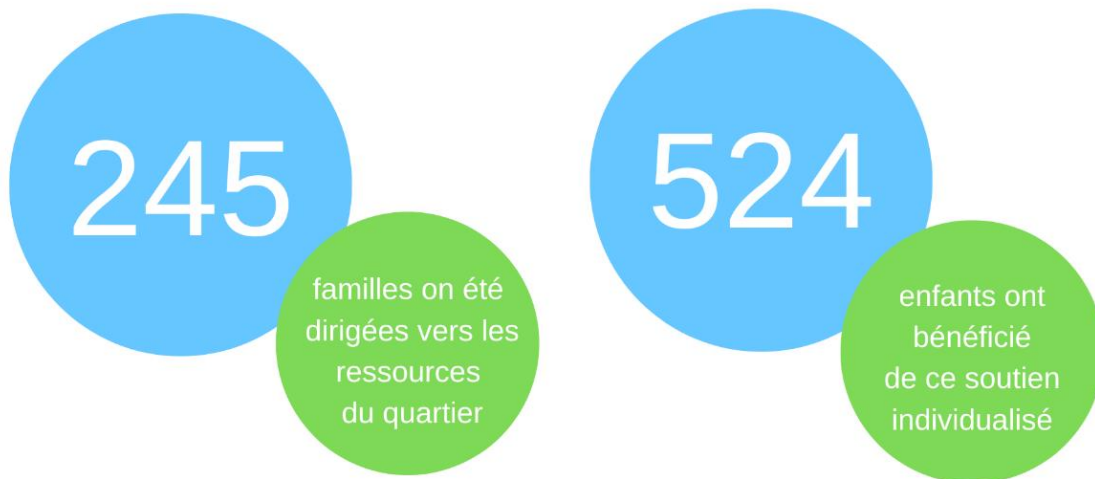


AGENTS.ES DE MILIEU 0-5 ANS

Les familles les plus isolées et les plus vulnérables fréquentent peu les organismes communautaires et les réseaux de soutien, surtout dans un milieu comme Saint-Laurent où la population de milieu défavorisée habite dans des secteurs enclavés loin des services.

Pour rejoindre cette clientèle, les agents.es de milieu en petite enfance d'Au cœur de l'enfance vont à la rencontre des familles directement dans leur milieu, dans les parcs, les centres d'achats, les fêtes de quartier. Les familles sont orientées vers des services communautaires, et accompagnées dans leurs démarches pour trouver un logement, une garderie, une formation, des services médicaux, ou du soutien alimentaire.

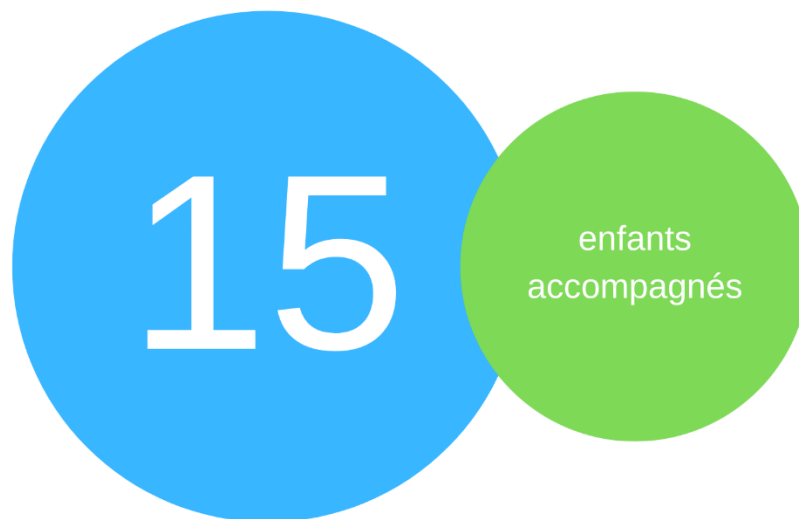
Depuis le début 2023, nous avons le privilège de participer au nouveau **Projet pilote sur l'intervention de proximité** du ministère de la Famille. Ce projet pilote d'une durée de trois ans vise à valider l'efficacité de l'intervention de proximité et à baliser ce nouveau mode d'intervention.



UN TEMPS POUR TOI, UN TEMPS POUR MOI

Le Centre de pédiatrie sociale de Saint-Laurent a poursuivi ses services de répit pour les parents d'enfants présentant un trouble du spectre de l'autisme, ou en attente de diagnostic. Les enfants sont accueillis par une éducatrice spécialisée et une intervenante en psychoéducation, et l'atelier offre un espace de stimulation précoce intensif pour les enfants. Les parents sont accompagnés dans leur processus d'acceptation de la différence de leurs enfants et dans leurs recherches de services dans le réseau de la santé.

Une journée semaine est consacrée à l'accueil d'enfants de prématernelle ou de maternelle, référés par le milieu scolaire, dont les difficultés de développement et d'adaptation les mettent à risque de fréquentation à temps partiel. Le travail en tandem entre l'équipe du Centre de pédiatrie sociale de Saint-Laurent et les professionnels de l'école Enfant-Soleil s'avère d'une grande richesse.

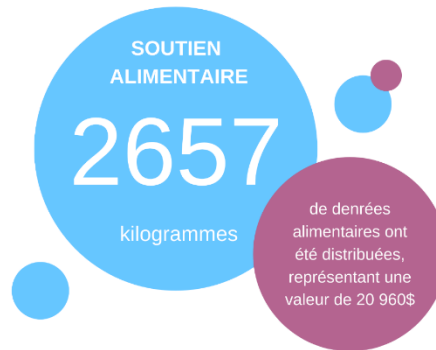




SOUTIEN ALIMENTAIRE

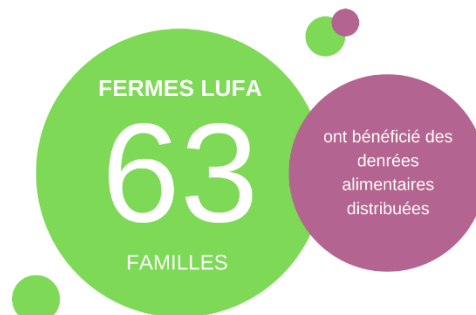
MOISSON MONTRÉAL

En partenariat avec Moisson Montréal, Au cœur de l'enfance met à la disposition des familles, deux fois par semaine, des produits laitiers (yogourt, fromage), des produits céréaliers (pain, craquelins) et des fruits et légumes gratuits. Cette année, le dépannage alimentaire a permis de nourrir **185** familles différentes, et de distribuer plus de **2 900** kilogrammes de nourriture.



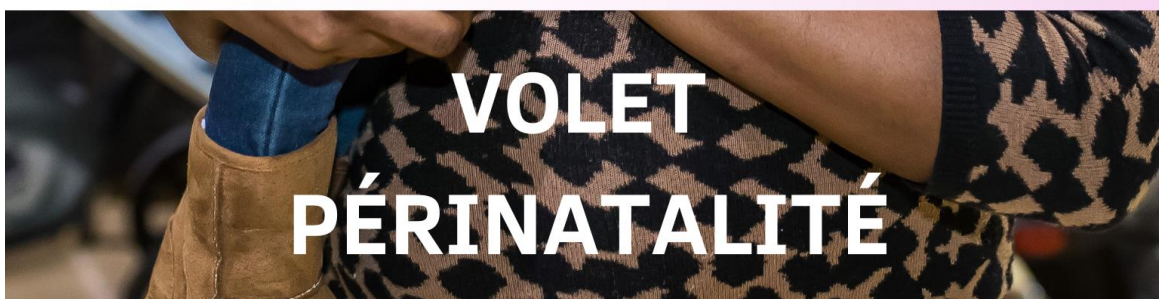
PANIERES DES FERMES LUFA

Grâce à un partenariat avec la Fondation des Fermes Lufa, de nombreuses familles accompagnées par l'équipe d'*Au cœur de l'enfance* reçoivent gratuitement à chaque semaine un panier alimentaire gratuit, livré à domicile, et adapté selon leurs choix et leurs besoins. Au total, en 2024-2025, **63** familles ont pu bénéficier de ce soutien alimentaire.





AU COEUR
DE L'ENFANCE



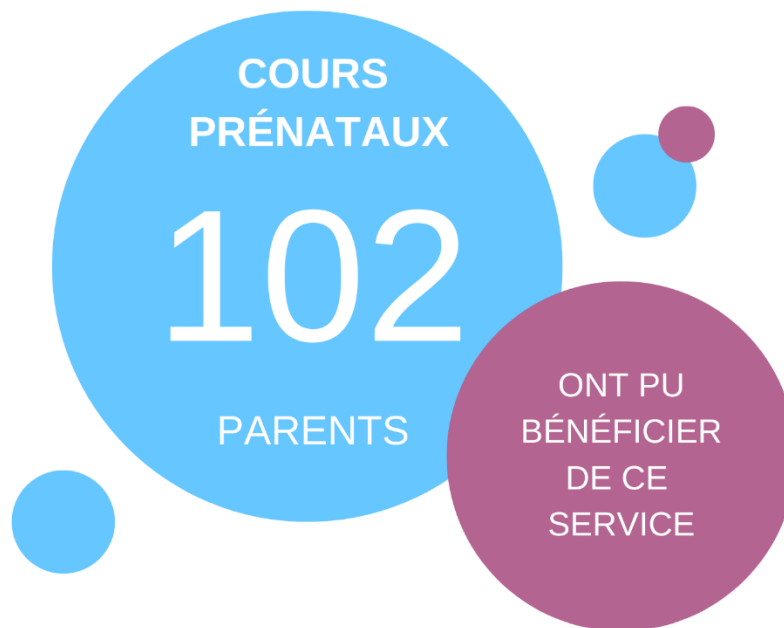
UN VOLET PÉRINATAL COMPLET

Le volet Périnatalité d’Au cœur de l’enfance offre une gamme complète d’activités pour les femmes enceintes, leurs conjoints.es et les nouveaux parents. Outre la halte-allaitement co-animée avec Nourri-Source Montréal, Au cœur de l’enfance déploie l’offre de services suivante :

Préparation à l’accouchement physiologique – Rencontres prénatales

Ces rencontres prénatales, qui sont co-animées par une intervenante d’Au cœur de l’enfance et une intervenante du CIUSSS visent à

- Informer les femmes enceintes et leurs conjoints.es sur les grandes étapes de l’accouchement et sur les techniques de travail et de gestion de la douleur
- Présenter et démystifier l’accouchement au Québec auprès des couples nouveaux arrivants
- Favoriser une implication active du partenaire lors de l’accouchement et pour les soins au nouveau-né
- Informer les femmes enceintes et leurs conjoints.es sur les soins de base au bébé et favoriser un retour à la maison en toute confiance
- Favoriser l’allaitement maternel



Relevailles

Au cœur de l'enfance offre des services d'accompagnement et de répit parental à domicile dans les 6 mois suivant la naissance, et occasionnellement pendant le dernier trimestre de grossesse, pour certaines femmes vivant des grossesses à risque et sans réseau de soutien

Les services sont modulés selon les besoins de chaque famille : soutien dans les soins au bébé et, au besoin, aux autres enfants de la famille, soutien à l'allaitement, écoute et soutien psychologique, accompagnement des parents dans leur rôle parental et le soutien au développement du bébé, aide aux tâches domestiques, information sur les différentes ressources disponibles dans le quartier, accompagnement de la mère dans ses démarches (sorties, rendez-vous)

6 à 8 blocs de soutien hebdomadaires sont offerts, selon l'évaluation des besoins de la famille.



Bébés en mouvement

Les parents laurentiens ayant un bébé de 6 mois à 1 an bénéficient d'un espace pour favoriser la motricité libre des petits. Cette activité leur permet d'être attentifs aux intentions d'interaction et de communication de leurs enfants et de former la base d'une relation parent-enfant stimulante et sécurisante.



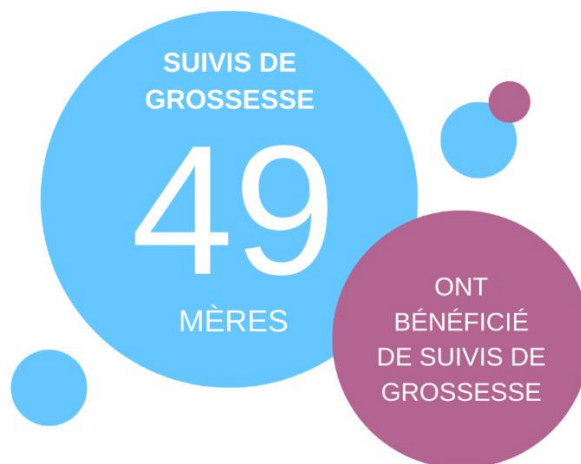
PÉRINATALITÉ SOCIALE

UNE TRAJECTOIRE DE SUIVI, DE LA GROSSESSE JUSQU'AU PREMIERS MOIS DE VIE

Les femmes enceintes en situation de vulnérabilité accueillies par l'équipe de périnatalité sociale d'Au cœur de l'enfance bénéficient de diverses modalités d'accompagnement intensif, de la grossesse jusqu'à la première année de vie.

- Suivis de grossesse en accompagnement conjoint : obstétricien, sage-femme et travailleuse sociale
- Groupes de soutien de femmes enceintes (Maternité-Vitalité)
- Suivis individuels et rencontres de couples
- Soutien matériel (layette, etc)
- Accompagnement à la naissance (pour les femmes isolées qui accouchent seules sans soutien)
- Suivi post-natal
- Accompagnement aux relevailles (pour les femmes isolées sans réseau de soutien)
- Suivi médical du petit pendant la première année de vie

Au cœur de l'enfance offre des suivis médicaux de grossesse à des femmes sans couverture médicale en raison de leur statut migratoire précaire. En 2024-2025, sur les **49** suivis de grossesse effectués par notre équipe, **près de la moitié** concernaient des femmes à statut migratoire précaire, sans couverture médicale publique ni assurances.







AU COEUR
DE L'ENFANCE



VOLET
FAMILLES

VOLET FAMILLES

UN MILIEU DE VIE POUR LES FAMILLES

Le volet Familles d'*Au cœur de l'enfance*, connu sous le nom de Maison des familles de Saint-Laurent, offre à toutes les familles du quartier un milieu de vie chaleureux où créer des liens avec d'autres parents et trouver soutien et accueil.

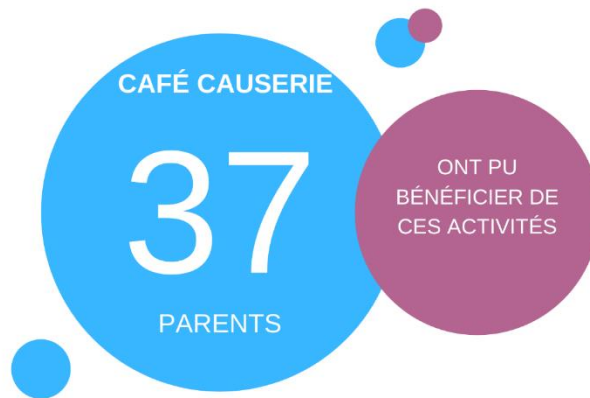
Accueil libre

Parents et enfants sont accueillis, sans inscription nécessaire, 4 demi-journées semaine, pour jouer, discuter avec l'éducatrice ou échanger avec d'autres parents. L'accueil libre est l'un des axes les plus importants du chaleureux milieu de vie d'*Au cœur de l'enfance*. Les familles savent qu'elles y seront toujours accueillies autour d'un café ou d'une collation, qu'elles pourront s'y poser, pour observer simplement si elles le désirent, ou pour créer des liens si elles en sentent le besoin.



Café causerie

Un moment privilégié autour d'un café, entre parents, une fois aux deux semaines, pour partager et échanger. Une halte-garderie est disponible pour les enfants.



Sorties et activités sociales

Pour animer la vie collective et créer des occasions de rencontres, le volet Familles offre un programme de sorties hebdomadaires, de fêtes de familles, et d'activités familiales en soirée.



Séjours en camp

Grâce à un soutien financier de Centraide et un partenariat avec le camp familial le Pt'it bonheur, Au cœur de l'enfance permet à des familles de profiter de séjours en camp familial à la campagne, pour créer d'inoubliables souvenirs.



PROGRAMMATION 0-5 ANS

Le volet Familles d'Au cœur de l'enfance offre une riche programmation pour les enfants de 0 à 5 ans et leurs parents, pour soutenir le développement optimal des enfants et accompagner les parents dans leur aventure de parentalité.

Préparation à l'école

Cette activité qui se tient deux fois par semaine combine un atelier de stimulation précoce pour les enfants de 4 ans, et des activités d'accompagnement et d'information pour les parents pour préparer la transition scolaire.



Halte-garderie

Au cœur de l'enfance offre des services de halte-garderie pour les parents d'enfants de 1 à 5 ans, afin que les parents puissent assister aux activités de l'organisme, ou profiter d'un moment de répit.

Ces services gratuits sont offerts soit en formule demi-journée soit en journée complète, sur inscription pour la session complète.





PROGRAMMATION 6-11 ANS

Le volet Familles d'Au cœur de l'enfance offre une riche programmation pour les 6-11 ans, développée suite aux besoins exprimés par les familles.

Enfants et parents nous ont fait part de leurs priorités : bouger, partager des moments de fête et de plaisir en famille, et être accompagnés dans la routine scolaire, particulièrement les devoirs. Nous en avons donc fait les axes de notre programmation.

Les familles laurentiennes sont préoccupées par la réussite scolaire de leurs enfants. . Elles le sont d'autant plus qu'un grand nombre d'entre elles sont immigrantes (51 %) de la population laurentienne, que la réussite éducative des enfants est souvent au cœur de leurs projets migratoires, et qu'elles ne sont pas ou peu familières avec le système scolaire québécois.

La majorité des familles immigrantes ne se sentent pas bien outillées pour soutenir leurs enfants pour soutenir leurs enfants dans la tâche des devoirs, notamment pour des raisons de langue et de difficultés de compréhension face à ce que demande l'enseignant.

Pour mieux soutenir les parents dans le cheminement scolaire de leurs enfants, Au cœur de l'enfance offre un programme d'aide aux devoirs comportant un volet "parent", et ciblant les enfants du premier cycle du primaire, pour que parents et enfants soient outillées dès le début de scolarité. Le projet alterne soirées d'aide aux devoirs et périodes de loisirs pour les enfants et accompagnement à domicile.

Club 6-8 ans

Des soirées des devoirs et activités des loisirs sont offertes aux enfants qui ont besoin de soutien dans leurs apprentissages scolaires de base. Les parents bénéficient d'un accompagnement à domicile en dyade avec leur enfant et de rencontres thématiques sur le système scolaire et les devoirs, afin que toute la famille développe un regard positif envers le travail scolaire.



Club des filles

Pendant l'année scolaire, des filles de 8 à 10 ans se rencontrent une fois par semaine pour des activités de loisir où elles peuvent socialiser et s'exprimer positivement. Une période d'aide aux devoirs est également prévue en début d'activité, pour faciliter l'organisation familiale. Les filles bougent, expriment leur créativité et socialisent sans pression, tout en bénéficiant d'un soutien dans les aptitudes scolaires de base.



Acti-Jeunes

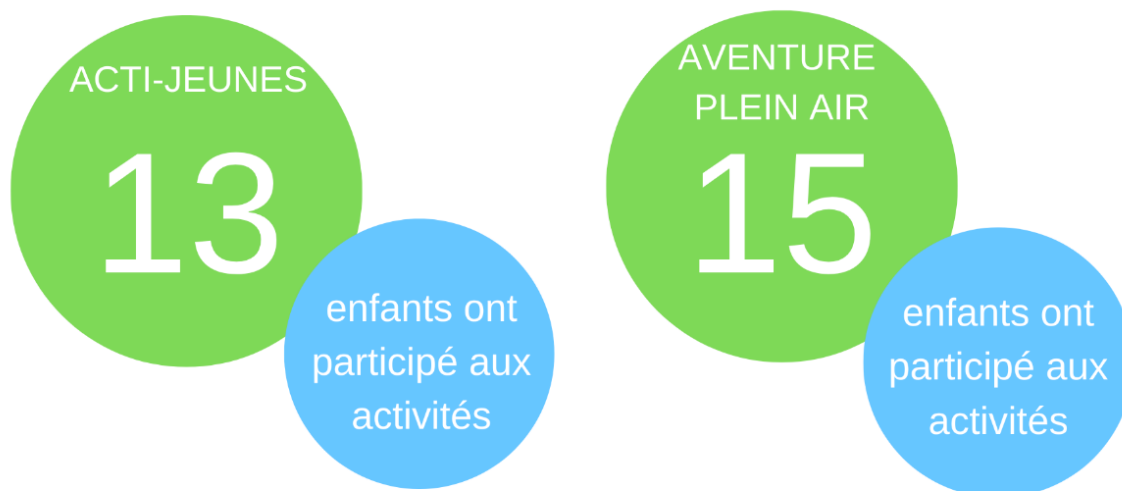
Cette activité du samedi matin pour les 8-10 ans permet d'explorer dans le plaisir l'improvisation et le théâtre. Dans la première partie de l'atelier, les enfants participent à des activités musicales collectives. L'atelier se déplace ensuite dehors pour des jeux de ballons et des activités d'athlétisme.

Aventure plein air

Cette activité du samedi pour les 7-9 ans, en extérieur, permet aux enfants de retrouver un espace de liberté et de créativité. Guidés par une animatrice facilitatrice, ils peuvent découvrir la nature, bouger, et construire librement avec du matériel ouvert.

Droits des enfants

Un volet Droits des enfants a été intégré depuis le début 2024 aux activités du samedi, pour sensibiliser les jeunes à leurs droits, et les outiller pour se mobiliser pour les faire respecter. Ce projet est mené en partenariat avec la Clinique pour la Justice migrante, et Aide internationale pour l'enfance.



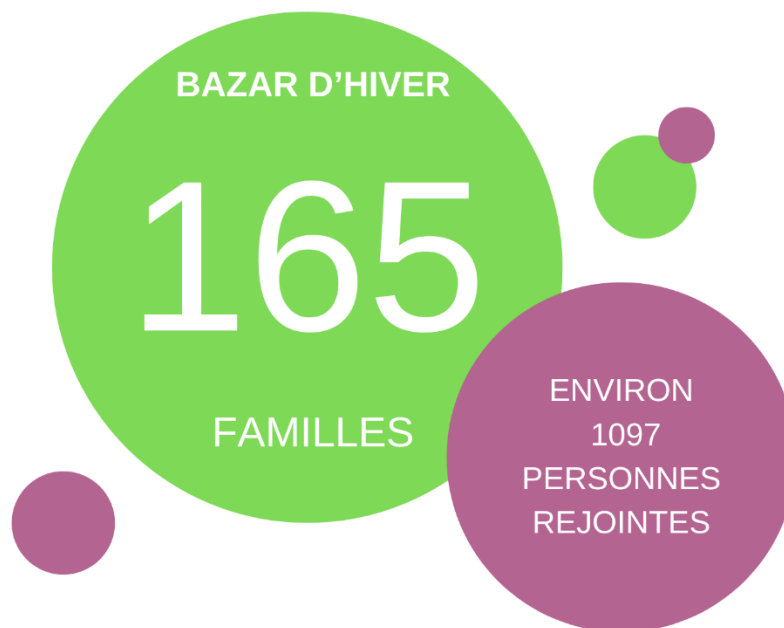


SOUTIEN MATÉRIEL

Bazar d'hiver

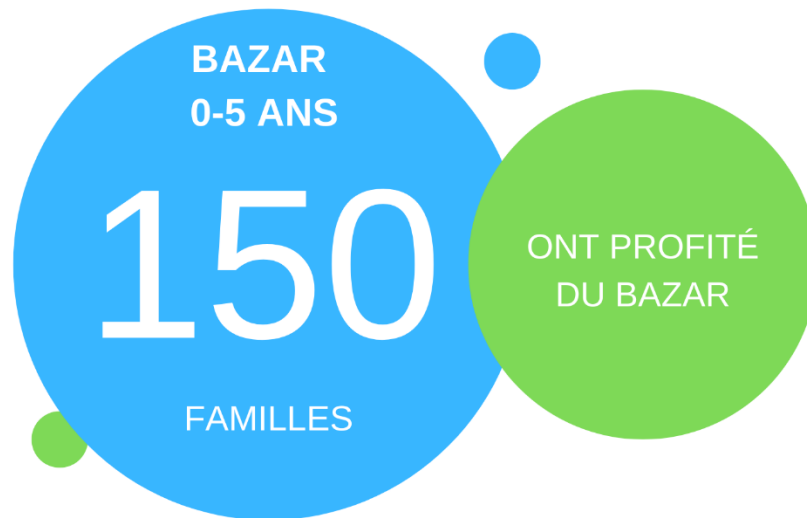
Un des mandats importants du volet Familles d'Au cœur de l'enfance au sein de la communauté laurentienne est l'organisation, à chaque année, à la fin de l'automne, d'un important bazar d'hiver qui permet d'habiller pour l'hiver à très petits prix des familles référées par les organismes communautaires, les écoles et les intervenant.e.s du CIUSS.

L'événement est organisé en étroite collaboration avec l'Arrondissement de Saint-Laurent et un collectif de partenaires. Des collaborations avec plusieurs entreprises nous permettent d'avoir accès à des vêtements et des bottes neuves. D'autres organismes et institutions établissent des points de collecte pour les vêtements d'hiver.



Bazar 0-5 ans

Le bazar mensuel 0-5 ans, qui permet aux familles de se procurer à très petits prix des vêtements, des jouets et de l'équipement pour les enfants de 0 à 5 ans connaît un succès constant.



Matériathèque et armoire à dons

Pour soulager la précarité matérielle des familles, un réseau de solidarité entre familles a été mis sur pied pour alimenter une matériathèque d'équipements pour enfants (chaises hautes, poussettes, sièges d'auto, jouets pour enfants) dont peuvent profiter gratuitement les familles en situation de précarité.

Une armoire à dons installée au cœur de la Maison de l'enfance met également à la disposition des familles des vêtements, des livres, et des jouets.





AU COEUR
DE L'ENFANCE

VOLET CPE

VOLET CPE

Le CPE d'Au cœur de l'enfance compte deux installations : Tchou-Tchou et la Mosaïque. Chacune des installations accueille 80 enfants âgés de 6 mois à 5 ans. Le CPE dessert une clientèle mixte provenant autant de milieux de classe moyenne que de milieux défavorisés. Les deux installations sont en effet CPE situées à la lisière d'un des quartiers les plus multiethniques et les plus défavorisés de Saint-Laurent.

Les équipes de nos deux installations de CPE travaillent étroitement avec les intervenantes des autres volets d'Au cœur de l'enfance pour soutenir les parents et leur offrir un milieu de vie chaleureux et accueillant. Notre CPE se fait une spécialité de l'accueil d'enfants à besoins particuliers, et a mis en place divers mécanismes de soutien pour accompagner les éducatrices dans leur travail auprès des enfants et des familles : libération des éducatrices pour participer à des rencontres multidisciplinaires, des plans d'intervention ou des suivis avec les parents.

Nos équipes éducatives sont accompagnées dans leurs interventions par un conseiller pédagogique, deux orthophonistes, et par une psychoéducatrice, dans le cadre d'un partenariat avec le CIUSSS du Nord-de-l'Île-de-Montréal.

Une expertise reconnue

La qualité des services offerts par notre CPE est reconnue. Nos installations accueillent régulièrement des visites d'intervenants.es et d'étudiants.es en petite enfance venus.es s'inspirer de la qualité de nos aménagements et de notre approche pédagogique influencée par l'approche Reggio Emilia.

Au cours de l'année 2024-2025, **10** groupes d'étudiants.es et de professeurs du Cégep Gérald Godin,, du Cégep du Vieux-Montréal, et du Cégep Vanier ont visité nos installations. Nous avons également accueilli **1** groupe d'étudiants.es et de professeurs des Premières Nations, dans le cadre d'un partenariat établi de longue date avec le Cégep de Saint-Félicien.

L'excellence de notre milieu éducatif suscite également l'intérêt de chercheurs.euses et de responsables gouvernementaux, au Québec et à l'international. En 2024-2025, nous avons accueilli des chercheurs **belges** en petite enfance, des représentants du secteur éducatifs francophones du ministère de l'Éducation et du Développement de la petite enfance au **Nouveau-Brunswick**, et de chercheuses de l'Unité mixte de recherche : Petite enfance, grandeur nature, de l'Université Laval.

Participation à des projets de recherche et à des colloques

Nos CPE et notre équipe sont également fréquemment sollicités pour participer à des projets de recherche ou pour participer à des colloques :

- ♥ Participation au projet de recherche sur l'inclusion Participation au projet de recherche sur l'inclusion mené par Chantal Breault, chercheuse postdoctorale à l'UQAM dans [*l'Équipe Qualité des contextes éducatifs de la petite enfance*](#)
- ♥ Participation au [*Projet Saules : Au-delà des écrans, l'éducation par la nature*](#) mené par [*l'Unité mixte de recherche : Petite enfance, grandeur nature*](#)

- ♥ Présentation et participation à une table ronde au colloque [Partage des savoirs en petite enfance : concilier recherche, pratique et politique](#) dans le cadre du [92^{ème} congrès de l'ACFAS](#) (Patrice Gauthier, conseiller pédagogique)
- ♥ Participation à une table ronde dans le cadre du [Colloque mixité en petite enfance](#) (Patrice Gauthier, conseiller pédagogique)

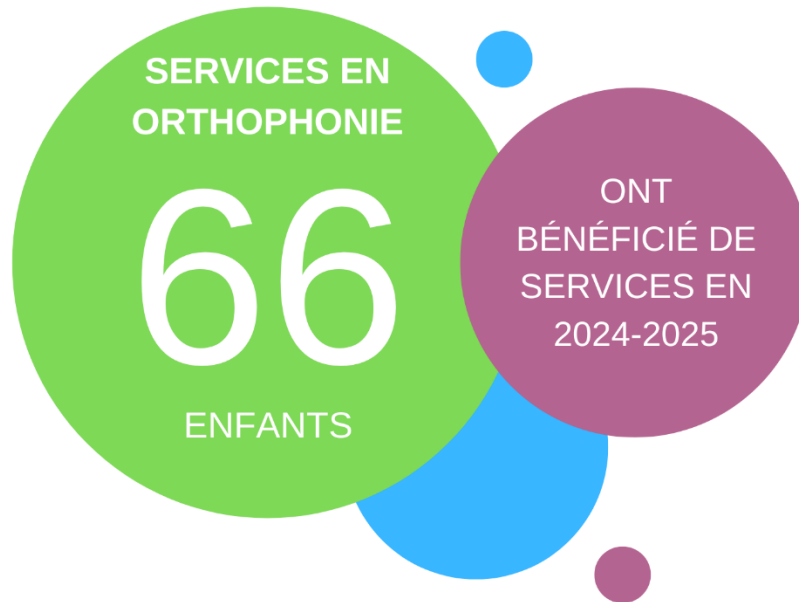
LES PROJETS DU CPE D'AU CŒUR DE L'ENFANCE POUR L'ANNEE 2024-2025

Services d'orthophonie pour les enfants qui fréquentent le CPE et dépistage des enfants présentant des problèmes de développement du langage

Notre CPE offre, dans ses deux installations, des services d'accompagnement en orthophonie pour les enfants fréquentant ses services qui présentent des risques de retards ou de troubles de la communication ou du langage

Suite à un premier dépistage par l'équipe d'éducateurs et d'éducatrices du CPE, les enfants sont évalués par l'orthophoniste. L'orthophoniste fournit alors un suivi aux enfants. Les éducatrices et les parents de l'enfant sont également outillés pour la stimulation du langage. L'impact de cet accompagnement de l'équipe d'éducatrices par l'orthophoniste se fait sentir au quotidien, et les éducatrices du CPE sont devenues fort efficaces pour dépister les retards et pour soutenir le développement du langage des enfants.

Des plages horaires d'orthophonie sont également réservées pour l'accompagnement individuel des éducatrices. Les interventions ont notamment permis d'améliorer l'hygiène de communication dans le local (écoute entre les enfants, tours de parole) et de travailler les fonctions exécutives (planifier, organiser sa pensée).



Projet pilote de dépistage avec Agir tôt et le CIUSSS-du-Nord-de-l'Ile-de-Montréal

Les deux CPE d'Au cœur de l'enfance participent depuis deux ans à un projet pilote mené en partenariat avec le ministère de la Famille et Agir tôt pour faciliter le dépistage précoce dans les centres de la petite enfance. Le personnel éducateur du CPE Tchou-Tchou et de l'installation la Mosaïque a ainsi testé une grille de dépistage préparée par des spécialistes de Sainte-Justine, et a pu bénéficier d'un accompagnement du CIUSSS-du-Nord-de-l'Ile-de-Montréal pour référer les familles dans le réseau de la santé.





AU COEUR
DE L'ENFANCE

VOLET
BUREAU COORDONNATEUR

LE BUREAU COORDONNATEUR DE BORDEAUX-CARTIERVILLE

Au cœur de l'enfance détient un agrément à titre de bureau coordonnateur de la garde en milieu familial pour le secteur de Bordeaux-Cartierville. Le Bureau coordonnateur de Bordeaux-Cartierville offre des services de soutien et de supervision à 60 responsables de garde en milieu familial (RSG) et détient un permis pour l'accueil de 563 enfants.

L'équipe du Bureau coordonnateur de la garde en milieu familial de Bordeaux-Cartierville est composée d'une directrice adjointe, de deux agents de conformité, de deux agentes de soutien pédagogique et technique, et d'une secrétaire-comptable, sous la direction de la directrice générale.

LES PROJETS DU BUREAU COORDONNATEUR DE BORDEAUX-CARTIERVILLE POUR L'ANNÉE 2024- 2025

Soutien pédagogique

Le soutien pédagogique apporté aux responsables de garde en milieu familial prend diverses formes. Les agentes de soutien sont disponibles au quotidien pour répondre aux questionnements des responsables au sujet de leurs relations avec les parents, de leurs interventions avec les enfants, de l'aménagement de leurs locaux, et du travail auprès des enfants à besoins particuliers. Elles organisent également diverses activités d'animation et de formation (animations dans les parcs, sorties, rencontres mensuelles, etc.)

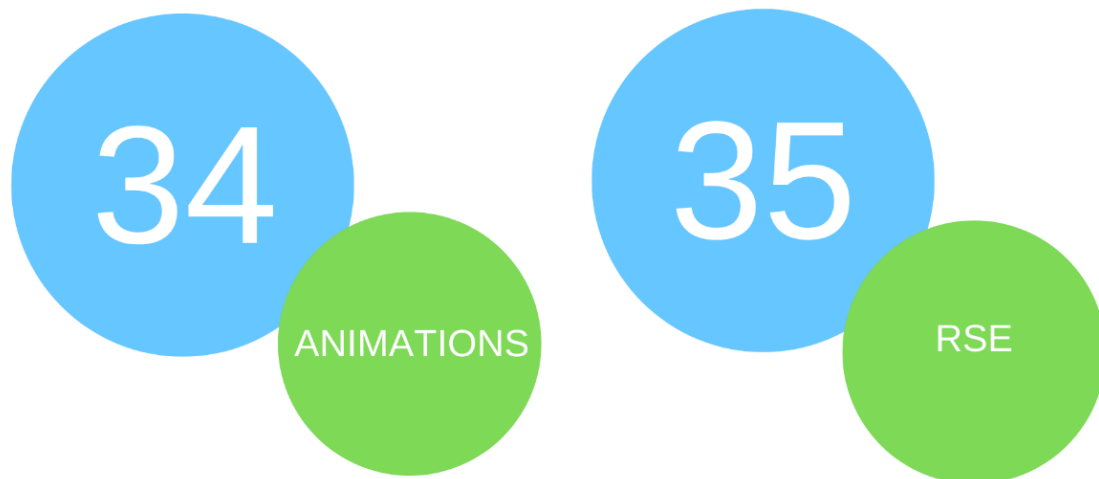
Plein feu sur l'intégration des enfants à besoins particuliers

Les dynamiques Rendez-vous pédagogiques, offerts sur ZOOM, environ une fois aux deux semaines, à l'heure de la sieste par l'équipe pédagogique du BC forment le cœur de la programmation pédagogique du bureau coordonnateur. Une thématique est abordée, souvent avec la présence d'une experte externe. L'activité est interactive, axée sur les besoins des responsables, et la souplesse de la formule permet de rejoindre beaucoup de responsable.

En 2024-2025, l'accent a été mis sur le soutien à l'intégration d'enfants à besoins particuliers, avec la participation de plusieurs expertes externes : orthophoniste, psychoéducatrice et ergothérapeute.

Les agentes du BC ont animé **34** hebdo-pédago cette année, qui ont rejoint **35** responsables de garde en milieu familial. L'ensemble des RSGE du BC recevaient par la suite le PowerPoint de la rencontre, ainsi que des articles complémentaires ou des capsules vidéo pour parfaire l'information sur le sujet abordé.

Les responsables de service de garde éducatif en milieu familial (RSGE) pouvaient également consulter gratuitement les spécialistes ayant participé aux capsules de formation, pour des conseils sur leur pratique d'intégration. **21** RSGE se sont prévalués de ces services de consultation. Pour un total de **51** consultations.



:

Matériathèque

La matériathèque du Bureau coordonnateur permet aux responsables d'emprunter du nouveau matériel pédagogique pour diversifier les activités offertes aux enfants. La matériathèque compte une collection particulièrement riche de matériel éducatif pour les enfants à besoins particuliers.

UN ÉCOSYSTÈME SOLIDE DE PARTENARIATS ET DE COLLABORATIONS

De par sa mission d'accompagnement global et intégré, Au cœur de l'enfance a développé un solide réseau de partenariats et de collaborations dans l'accompagnement des femmes enceintes, des parents et des enfants. Au nom de tous les enfants et de tous les parents que nous accompagnons, nous les remercions de leur soutien!

- ♥ CIUSS du Nord-de-l'Ile de Montréal
- ♥ Centre de services scolaires Marguerite-Bourgeoys et écoles primaires de Saint-Laurent
- ♥ Clinique pour la justice migrante
- ♥ Centre de réadaptation Raymond-Dewar
- ♥ Direction de la protection de la jeunesse
- ♥ Arrondissement de Saint-Laurent
- ♥ Hôpital Sacré-Cœur
- ♥ Maison de naissance Marie-Paule Lanthier
- ♥ Nourri-Source de Montréal
- ♥ Fondation de la visite
- ♥ Moisson Montréal
- ♥ Alima, Centre de nutrition sociale périnatale
- ♥ Hôpital Sainte-Justine
- ♥ Hôpital de Montréal pour enfants
- ♥ Les Maisons Bleue
- ♥ Médecins du Monde
- ♥ Centres de réadaptation
- ♥ Réseau des intervenants pour les personnes ayant vécu la violence organisée (RIVO)
- ♥ Centre ABC
- ♥ Collectif Bienvenue
- ♥ Fondation des fermes Lufa
- ♥ Comité des organismes sociaux de Saint-Laurent (COSSL)
- ♥ Comité petite enfance de Saint-Laurent
- ♥ Table Jeunesse de Saint-Laurent
- ♥ Table jeunesse de Bordeaux-Cartierville
- ♥ Alliance des centres de pédiatrie sociale en communauté du Québec
- ♥ Centre Bon Courage
- ♥ Comité Logement de Saint-Laurent
- ♥ Centre l'Unité
- ♥ Centre des femmes de Saint-Laurent

- ♥ Carrefour Jeunesse Emploi de Saint-Laurent
- ♥ CARI Saint-Laurent
- ♥ École Parkdale (English Montreal School Board)
- ♥ PRAIDA
- ♥ Alternative Naissance
- ♥ RUI Chameran
- ♥ COCLA
- ♥ Aide internationale pour l'enfance
- ♥ VertCité
- ♥ Haleon
- ♥ Aldo
- ♥ Ikea
- ♥ Opération Père Noël
- ♥ École Jonathan

PARTENAIRES FINANCIERS

- ♥ Ministère de la Famille
- ♥ Centraide
- ♥ Réseau Réussite Montréal
- ♥ Arrondissement de Saint-Laurent
- ♥ Fondation du Dr Julien
- ♥ Ville de Montréal
- ♥ Direction de la santé publique de Montréal
- ♥ Ministère de la Santé et des services sociaux
- ♥ Caisse populaire Desjardins Bordeaux-Cartierville-Saint-Laurent
- ♥ RUI Chameran-Lebeau
- ♥ Wes Mariam Assefa Fund
- ♥ Fondation Pharmaprix pour la santé des femmes
- ♥ Fondation minorités invisibles